



# ESTADO DE INFORMACIÓN NO FINANCIERA 2023

---

Comprometidos con la sostenibilidad

---

# CONTENIDO

## 01

### **NUESTRO ESTADO DE INFORMACIÓN NO FINANCIERA 2023** .....

5

## 02

### **GRUPO CONESA** .....

7

Organización y entorno .....

8

Declaración de sostenibilidad del CEO .....

9

Descripción del grupo .....

11

Empresas que componen el Grupo Conesa .....

12

    Sociedades dependientes .....

12

Grupo Conesa en el mundo .....

15

Industrias en la Península Ibérica .....

16

Descripción del modelo de negocio .....

17

Esquema del modelo de negocio .....

18

    El ciclo CONESA .....

19

Capacidad de producción .....

20

Tipos de producto .....

21

Tipologías de productos envasados .....

22

Ventas y principales mercados .....

23

Evolución de la producción .....

24

Estructura organizativa .....

25

Nuestras certificaciones .....

32

Misión, visión y valores .....

33

Contexto de la organización .....	36
Análisis de materialidad .....	37
Riesgos y oportunidades .....	39
Detección de riesgos .....	39
Acciones que mitigan el posible efecto de los riesgos ...	39
Oportunidades .....	40
Objetivos estratégicos .....	41
Cómo creamos valor .....	42
I+D+i .....	43
Reconocimientos y logros 2022/2023 .....	47

## 03

### **INFORMACIÓN SOBRE CUESTIONES**

<b>MEDIOAMBIENTALES</b> .....	50
Sostenibilidad ambiental .....	51
Contaminación .....	52
Economía circular y gestión de residuos .....	59
Uso sostenible de los recursos .....	61
Cambio climático .....	69
Protección de la biodiversidad .....	73

## 04

### **CUESTIONES SOCIALES Y RELATIVAS A LAS**

<b>PERSONAS</b> .....	74
Compromiso social .....	75
Alianzas con asociaciones sectoriales .....	76
Cadena de suministro .....	79
Empleo .....	80
Distribución de plantilla .....	80
Niveles salariales y brecha salarial .....	82
Despidos .....	84
Organización en el trabajo .....	84
Seguridad y salud .....	85
Absentismo .....	87
Relaciones sociales .....	87
Formación .....	88
Políticas implementadas en el campo de la formación	88
Discapacidad .....	89
Accesibilidad .....	89
Igualdad .....	90
Información sobre el respeto de los derechos humanos ....	91
Información relativa a la lucha contra la corrupción y el soborno .....	91

# 05

## **INFORMACIÓN SOBRE LA SOCIEDAD** .....

<u>Compromiso con el desarrollo sostenible</u> .....	92
<u>Subcontratación y proveedores</u> .....	93
<u>Consumidores</u> .....	94
<u>Información fiscal</u> .....	95
<u>Satisfacción de clientes</u> .....	96
<u>Taxonomía</u> .....	97

# 06

## **DESEMPEÑO ECONÓMICO** .....

<u>Indicadores financieros</u> .....	98
<u>Resultados del ejercicio por país</u> .....	99
<u>Financiación sostenible</u> .....	100
<u>Financiación sostenible</u> .....	101

# 07

## **ANEXOS** .....

<u>Anexo I: Tablas de referencias</u> .....	103
<u>Anexo II: Acta de aprobación del EINF por el consejo de administración</u> .....	104
<u>Anexo III: Verificación externa del Estado de Información No Financiera</u> .....	106
<u>No Financiera</u> .....	107





**01**

**NUESTRO ESTADO DE  
INFORMACIÓN NO FINANCIERA**

## 01 Nuestro Estado de Información No Financiera 2023

Este informe ha sido elaborado considerando los requisitos establecidos en **la ley 11/2018 en materia de información no financiera y diversidad**, de 28 de diciembre de 2018, a la que damos cumplimiento. Además, se ha seguido la metodología más reconocida internacionalmente, Los estándares **Global Reporting Initiative (GRI)**, y también se ha considerado nuestra aportación a los **Objetivos de Desarrollo Sostenible (ODS)** para 2030 de la ONU.

Este informe sobre el estado de información no financiera (IEINF) de **GRUPO CONESA** (en adelante **GECONESA**) y sus sociedades dependientes. Está compuesto por indicadores, cuantitativos y cualitativos, sobre cuestiones financieras, sociales, ambientales y de gobierno corporativo. Basado en los principios fundamentales de relevancia y concisión tiene como objetivo fundamental ofrecer una visión estratégica de la organización y su capacidad par generar valor en el corto, medio y largo plazo, así como identificar riesgos para mejorar la sostenibilidad y aumentar a confianza de los inversores, los consumidores y la sociedad en general.

Este informe es un anexo a la memoria consolidada de **GECONESA** y sus Sociedades dependientes, corresponde al periodo de 1 de julio de 2022 a 30 de junio de 2023. Si bien, se aporta información en muchos de los casos de los ejercicios anteriores 19/20 y 18/19.



An aerial photograph showing an industrial complex with various buildings, pipes, and a large field in the foreground. The field has a large circular pattern of bare soil. The text '02 GRUPO CONESA' is overlaid in the center.

02  
GRUPO CONESA

## 2.1 Organización y entorno

**GECONESA** es un grupo empresarial dedicado a la producción de tomate concentrado y otros productos derivados, a partir del procesado del tomate.

Fundado en 1976 por Manuel Vázquez Gimón como “Conservas Vegetales de Extremadura” con capital totalmente privado. En la actualidad, **GECONESA** es dirigido por los hermanos Manuel, Rafael y Rogelio Vázquez Calleja.

Según su volumen de procesado que supera el millón de toneladas de tomate fresco por campaña, el grupo es la 1ª productora europea y la 5ª a nivel mundial de concentrado de tomate.

El Grupo Cuenta con plantas de producción / procesado en España, Portugal, Estados Unidos y China.

**GECONESA** vende sus productos en más de 66 países, representando las exportaciones aproximadamente el 80% de las ventas. Entre sus clientes se encuentran los principales fabricantes de productos alimenticios del mundo (Heinz, Unilever, Nestlé, Cargill, McCormick, Pepsico, Del Monte, entre otros).

Adicionalmente, el Grupo es el primer productor mundial de polvo de tomate (Usado en la industria alimentaria en productos deshidratados, snacks, especias y como colorante natural) del que tiene una cuota de mercado en torno al 49%.

★★★★★  
**1.000.000  
TONELADAS**

**Tomate fresco**

★★★★★  
**1ª PRODUCTORA  
EUROPEA**

**Concentrado  
tomate**

★★★★★  
**1 PRODUCTOR  
MUNDIAL**

**Polvo tomate**





## 2.2 Declaración de sostenibilidad del CEO

Como en años anteriores, 2023 ha supuesto un nuevo avance hacia la consecución de nuestro programa de sostenibilidad para la transformación hacia un modelo de negocio cada vez más responsable y comprometido con la sociedad y con nuestro entorno.

Como Grupo, seguimos volcando nuestra energía en innovar en nuestros productos y procesos para lograr que mejoren su impacto social y/o medioambiental.

El ejercicio 2022/2023 ha venido marcado por situaciones climáticas muy adversas para nuestro sector, **la falta de lluvias y la escasez de agua** es un factor muy importante para el desarrollo de nuestros cultivos, lo cual ha provocado que tengamos que realizar importantes mejoras tanto a nivel industrial como agrícola, reduciendo el consumo de agua y aumentando su reutilización. Además, hemos tenido que aumentar nuestra superficie agrícola, en lugares con una mayor disponibilidad de agua.

Nuestra **transición hacia un modelo de producción bajo en carbono**, combinando un modelo de impacto positivo en el entorno junto a un crecimiento sostenible del negocio, ha permitido durante este último año se hayan realizado importantes inversiones en materia de eficiencia energética y energías renovables, lo que ha provocado una reducción en nuestras emisiones, que seguirán reduciéndose progresivamente en los próximos años.



Manuel Vázquez Calleja  
CEO GECONESA

*“Hemos progresado mucho en la transformación sostenible de nuestra Grupo, pero esto es solo el principio”*



## 2.2 Declaración de sostenibilidad del CEO

Por otra parte, nuestras fábricas de España y Portugal son un referente en reciclado y reutilización, **más de un 95% de sus residuos son reutilizados o reciclados**. Así pues, han conseguido la verificación de **“Residuo 0”** en este último ejercicio.

Además, mantenemos nuestro compromiso agrícola con el desarrollo de proyectos de **mejora de la biodiversidad y agricultura regenerativa**.

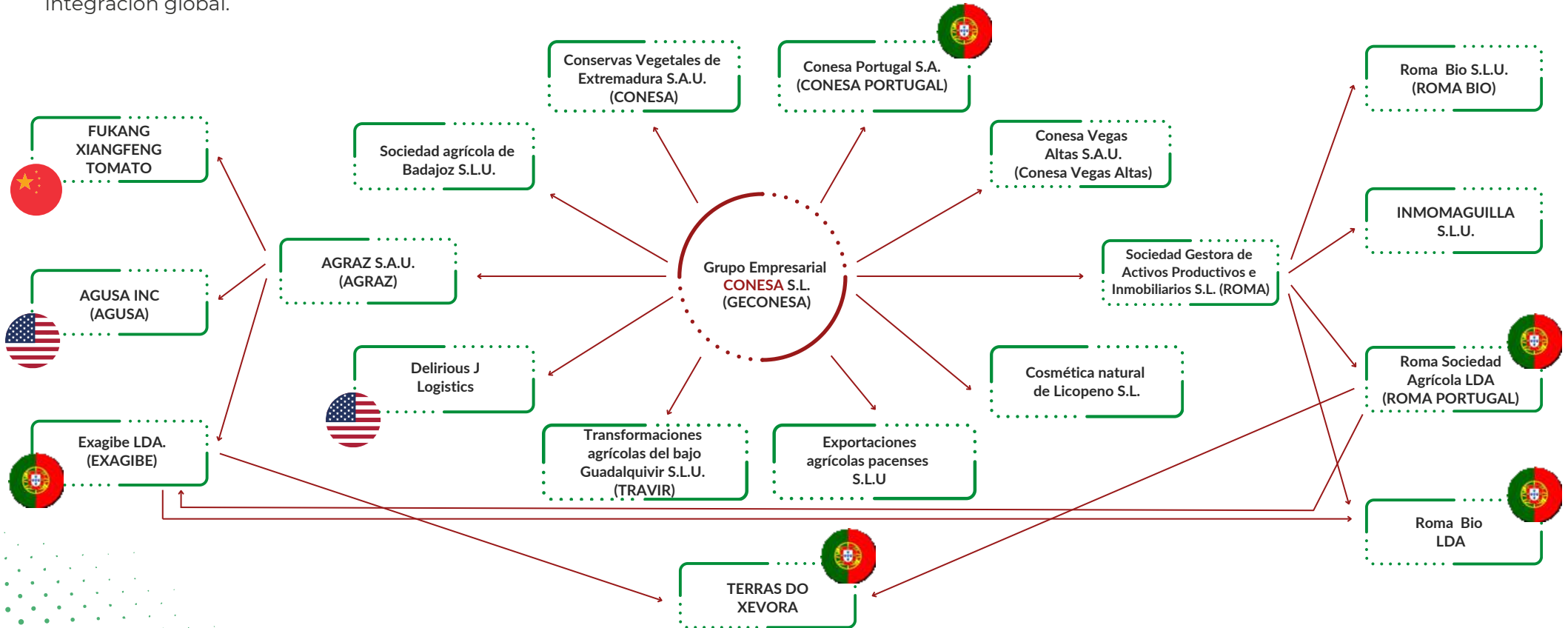
Finalmente, quisiera dedicar unas palabras de agradecimiento a **todo nuestro personal, agricultores, proveedores, clientes, colaboradores** por su fiel compromiso y esfuerzo para sobreponernos ante las adversidades. Es un orgullo poder destacar los esfuerzos del Grupo para poner en marcha en tan poco tiempo un ambicioso plan para lograr la sostenibilidad del Grupo.

**En estos tiempos difíciles, nuestra ambición de transformación hacia un modelo de negocio más sostenible es más importante que nunca.**



## 2.3 Descripción del grupo

**GRUPO CONESA** es un holding empresarial donde CONESA es la sociedad dominante y de ella dependen una serie de sociedades dependientes y asociadas, tal y como se muestra en el gráfico siguiente. En el caso de las sociedades asociadas que son ASTEX Y TOMCOEX, está integrada el consolidado por el método de puesta en equivalencia y en esta memoria se dará la información de las sociedades incluidas en el consolidado por integración global.



## 2.4 Empresas que componen el Grupo Conesa



La Sociedad dominante la ostenta la denominada **GECONESA S.L** que fue fundada en 2012; es la cabecera del grupo y actúa como holding su función es la de tener o administrar la propiedad del resto de sociedades que forman parte del grupo empresarial. Tiene fijado su domicilio en VILAFRANCO DEL GUADIANA (BADAJOZ), Ctra. Villafranco del Guadiana Balboa, Km. 1,500.

### 2.4.1 Empresas dependientes

A continuación, procedemos a detallar cada una de las sociedades dependientes, que podrían dividirse en dos actividades principalmente, por un lado la de industria transformadora del tomate y por otro la de producción agrícola.

Sociedad	Actividad
 <b>CONSERVAS VEGETALES DE EXTREMADURA S.A.U.</b>	INDUSTRIA TRANSFORMADORA DE TOMATE
 <b>CONESA VEGAS ALTAS</b>	INDUSTRIA TRANSFORMADORA DE TOMATE
 <b>TRANSFORMADOS AGRÍCOLAS BAJO GUADALQUIVIR S.L.U</b>	INDUSTRIA TRANSFORMADORA DE TOMATE
 <b>CONESA PORTUGAL</b>	INDUSTRIA TRANSFORMADORA DE TOMATE
 <b>AGRAZ S.A.U.</b>	INDUSTRIA TRANSFORMADORA DE TOMATE



## 2.4.1 Empresas dependientes

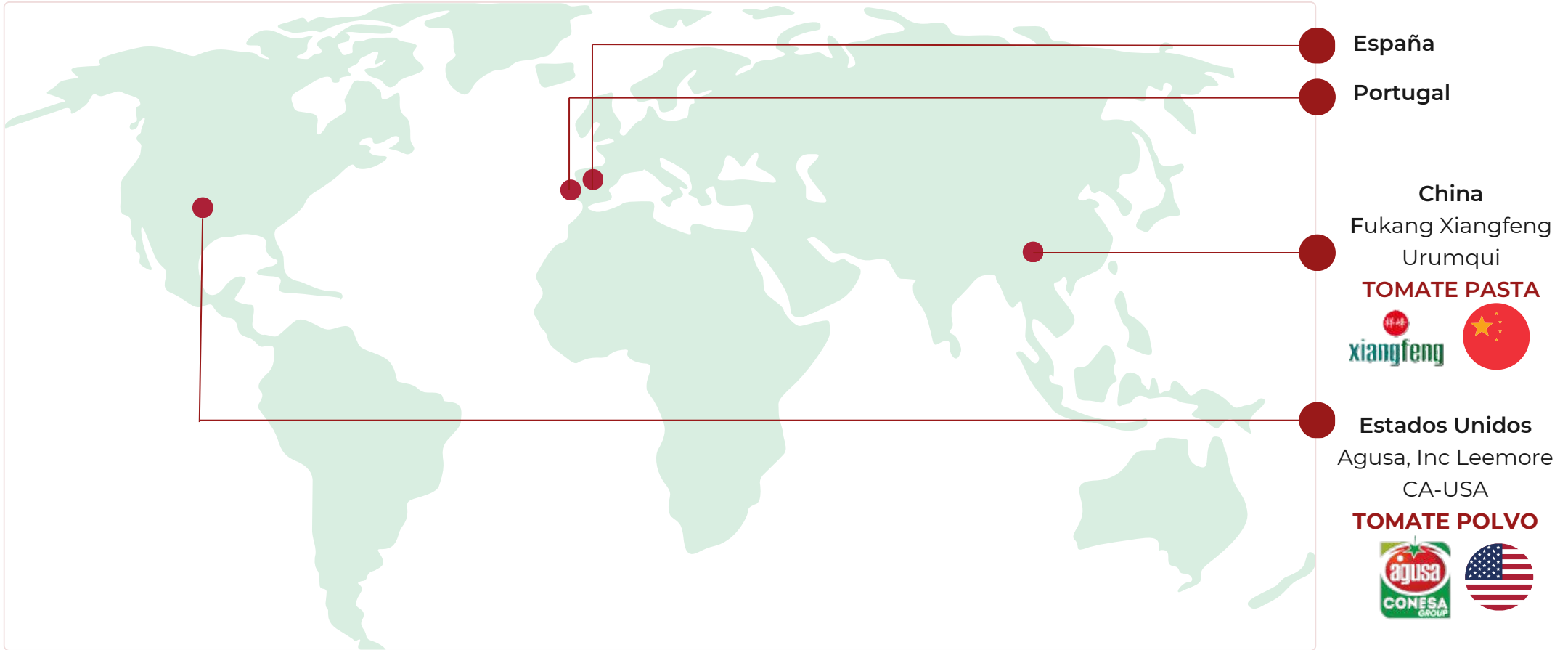
Sociedad	Actividad	Sociedad	Actividad
 <b>AGUSA INC</b>	INDUSTRIA TRANSFORMADORA DE TOMATE	<b>SOCIEDAD AGRÍCOLA DE BADAJOZ, S.L.U.</b>	AGRÍCOLA
 <b>FUKANG XIANGFENG TOMATO PRODUCT Co. Ltd</b>	INDUSTRIA TRANSFORMADORA DE TOMATE	<b>SOCIEDADE AGRÍCOLA TERRAS DO XÉVORA, LDA.</b>	AGRÍCOLA
 <b>SOCIEDAD DE ACTIVOS PRODUCTIVOS INMOBILIARIOS ROMA, S.L.U.</b>	AGRÍCOLA	<b>INMOMAGUILLA, S.L.U</b>	OTRA
<b>EXAGIBE – EXPLORAÇÕES AGRÍCOLAS IBÉRICAS, LDA.</b>	AGRÍCOLA	 <b>DELIRIOUS J LOGISTICS, INC</b>	TRANSPORTE DE MERCANCÍAS
<b>ROMA SOCIEDADE AGRÍCOLA, L.D.A. EXPLOTACIONES AGRÍCOLAS PACENSES, S.L.U.</b>	AGRÍCOLA	 <b>COSMETICA NATURAL DE LICOPENO, S.L.</b>	FABRICACIÓN Y VENTA DE PRODUCTOS COSMÉTICOS



## Cronograma GECONESA



## 2.5 Grupo Conesa en el mundo



## 2.6 Industrias en la Península Ibérica

**TOMATE PASTA, DADOS DE TOMATE,  
TOMATE EN POLVO Y PRODUCTO FINAL**

**TOMATAGRO**



Rio Maior



Mora



Villafranco del  
Guadiana - Badajoz



Miajadas - Cáceres



Pinzón - Sevilla



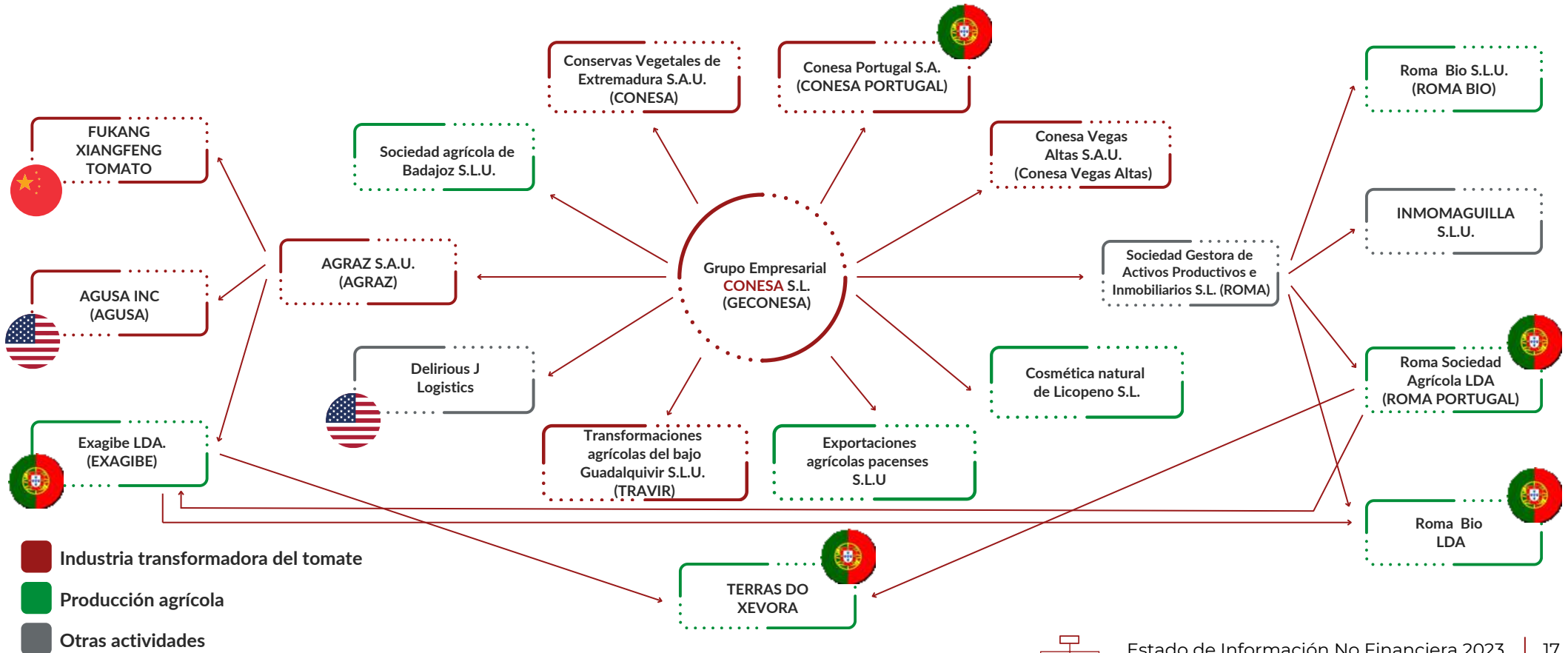
**TOMCOEX**





## 2.7 Descripción del modelo de negocio

El modelo de negocio del grupo se estructura principalmente en dos sectores, el correspondiente a la producción de tomate concentrado y otros productos derivados, a partir del procesado de tomate y la producción agrícola. Las sociedades correspondientes a cada uno de los sectores aparecen representadas en el gráfico siguiente:



## 2.8 Esquema del modelo de negocio



El esquema del modelo de negocio de **GECONESA** se fundamenta en las tres líneas sectoriales en las que el grupo mantiene su actividad y que son la producción agrícola, la producción de tomate concentrado y otros productos derivados. El **objetivo** del grupo es **seguir creciendo** en cada una de ellas de forma sostenible, es decir, alineando dicho crecimiento con el **respeto de valores sociales, económicos y ambientales**.



## 2.8.1 El ciclo CONESA



## 2.9 Capacidad de producción

**CONESA VILAFRANCO**  
Badajoz



**6 líneas de tomate concentrado:**  
12.000 Kg/h.

**2 líneas de dados de tomate:** 12.000 Kg/h.

**1 línea de bag in box aséptica:**  
5.000 Kg/h.

**1 línea bag in box hot filling:** 7.000 Kg/h.

**2 línea de tomate en polvo (Filtermat):**  
16.000 Kg/día and 8.000 Kg/día.

7.000 TONS / Día

**AGRAZ**  
Badajoz



**2 líneas de tomate concentrado:**  
18.000 Kg/h and 10.000 Kg/h.

**1 línea de dados de tomate:** 12.000 Kg/h.

**1 línea de polvo de tomate (tradicional):**  
24.000 Kg/día.

4.700 TONS / Día

**CONESA VEGAS ALTAS**  
Miajadas



**3 líneas de tomate concentrado:**  
12.000 Kg/h.

**1 línea de tomate en dados:** 12.000 Kg/h.

**1 línea de producción de tetrarecart:**  
12.000 envases/hora.

4.000 TONS / Día

**ALGOSUR-PINZÓN**  
Sevilla



**2 líneas de tomate concentrado:**  
12.000 Kg/h.

2.200 TONS / Día

**ALGOSUR-TRAVIR**  
Sevilla



**2 líneas de tomate concentrado:**  
35.000 y 12.000 Kg/h

5.800 TONS / Día

**CONESA PORTUGAL**  
Mora



**2 líneas de tomate concentrado:**  
10.000 Kg/h.

**1 línea de dados de tomate - bolsas asépticas:**  
12.000 Kg/h.

**1 línea de dados de tomate - latas:**  
5.000 Kg/h.

**2 líneas de producto final tomate. latas:**  
7.000 Kg/h (A9, A10 and A15) y 2.000 Kg/h (800 g and 400 g).

2.200 TONS / Día

**AGUSA**  
Leemore



**1 línea de polvo de tomate:**  
24.000kg/día

--

**FUKANG XIANFENG**  
Urumqi



**1 línea de concentrado:**  
10.000 kg/h.

1.000 TONS / Día

## 2.10 Tipos de productos



**CONCENTRADO**  
(Concentrated)

### CATEGORÍAS DE PRODUCTO

#### HIGH CONCENTRATED

Tomato paste 36/38 Cold Break  
Tomato paste 28/30 Cold Break (High bostwick range)  
Tomato paste 28/30 Super Cold Break  
Tomato paste 28/30 Hot Break  
Tomato paste 28/30 Super Hot Break  
Tomato paste 22/24 Super Hot Break  
Organic/baby food paste Hot/Cold Break

#### LOW CONCENTRATED

Pizza Sauce/Crush tomato 14/16 with and without salt  
Pizza Sauce/crush tomatoes 12/14 with and without salt  
Pasata 12/14 with and without salt  
Pasata 10/12 with and without salt  
Pasata 8/10 with and without salt  
Pasata 6/8 with and without salt  
Pizza Sauce/Crush tomatoes 6/8 with or without salt



**DADOS**  
(Dices)

### CATEGORÍAS DE PRODUCTO

With or without calcium, shapes 9X9, 12x12, 14x14, 17x17 or 21x21 mm, different brix (from 5,5 to 9° Brix), and cold or hot break juice.  
Organic dices.



**POLVO**  
(Powder)

### CATEGORÍAS DE PRODUCTO

Tomato powder Cold Break  
Tomato powder Hot Break  
Organic/baby food powder



**SALSAS**  
(Sauces)

### CATEGORÍAS DE PRODUCTO

Tomato Sauces

## 2.11 Tipología de productos envasados

### PACKAGING INDUSTRIAL



PASTA TOMATE, TOMATE DADOS Y SALSAS

POLVO DE TOMATE  
Y PRODUCTOS  
DESHIDRATADOS



### PACKAGING RETAIL



LATAS

VIDRIO



BRICKS

PET



TETRARECART

### HOSTELERÍA



BAG IN A BOX  
STICK-PACK

LATAS



PET



## 2.12 Ventas y principales mercados

**GECONESA** está presente en los principales mercados como son Reino Unido, Francia, Alemania, España, Benelux, Japón, Oriente Medio, Australia, Nueva Zelanda, Filipinas, Canadá, Noruega, Suecia, Rusia e India Este. El **porcentaje de exportación** se encuentra en torno al **80% a un total de 66 países**.

La facturación correspondiente al período 21/22 fue de 286.73 M de €, y la campaña 22/23 ha sido de 382,14 M de €.

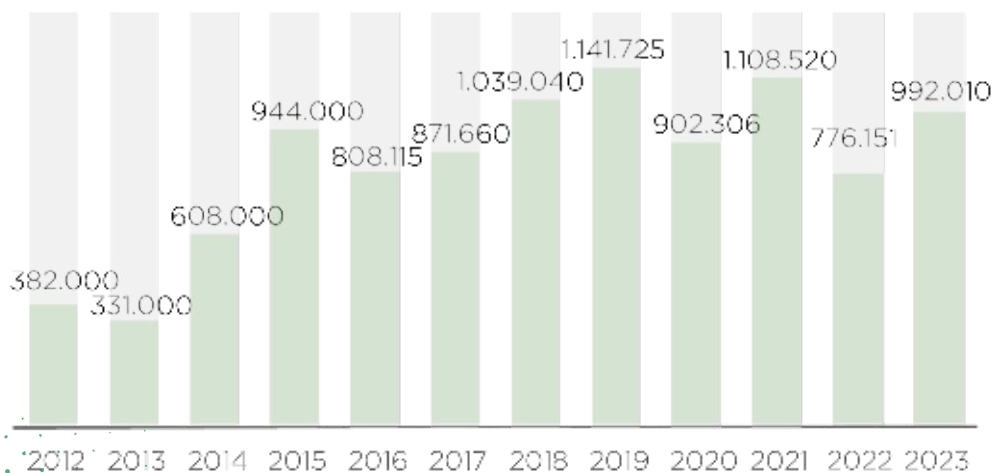


## 2.13 Evolución de la producción

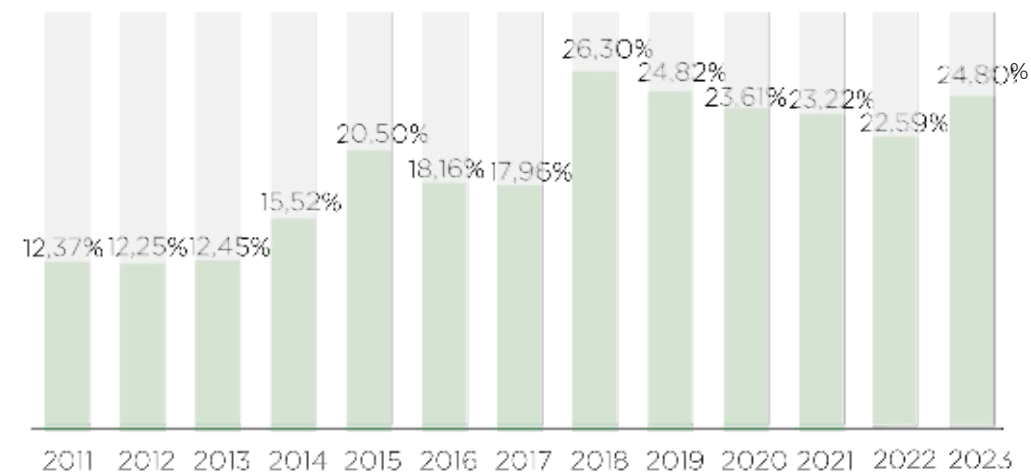
La evolución del grupo en los últimos diez años tanto en cuanto a toneladas de tomate fresco procesado, como de % de producción en la península ibérica es el siguiente:



### TONELADAS DE TOMATE FRESCO TRANSFORMADO



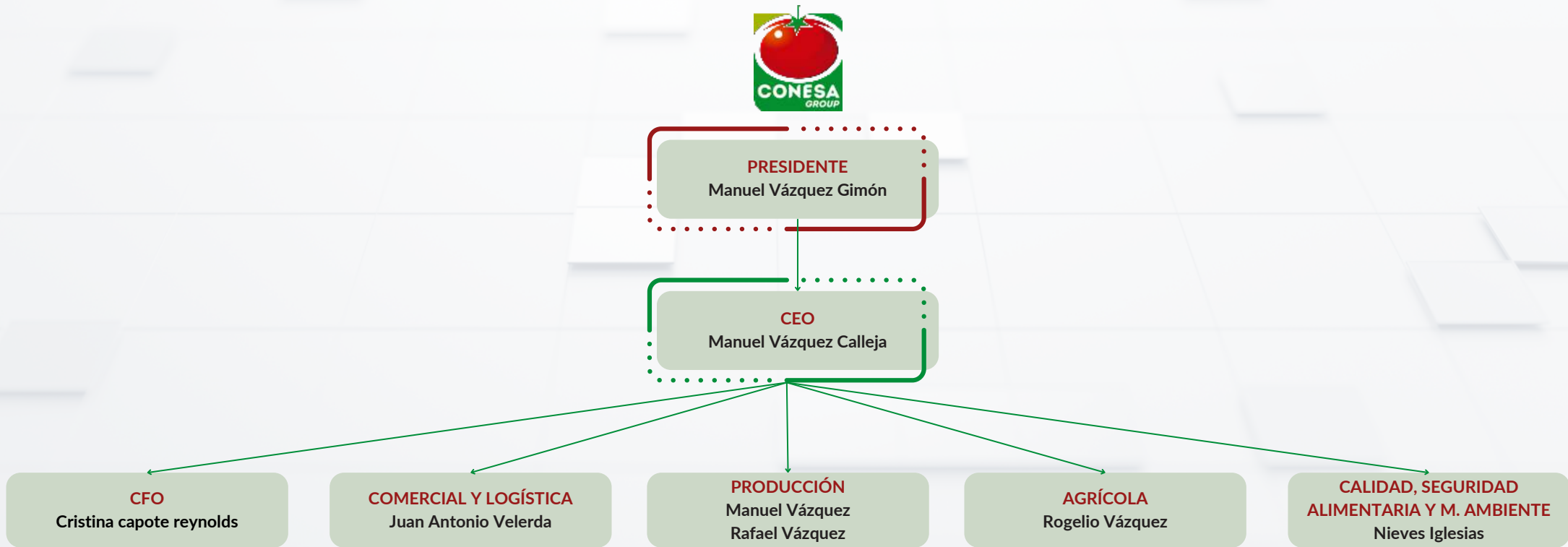
### % PRODUCCIÓN EN PENÍNSULA IBÉRICA

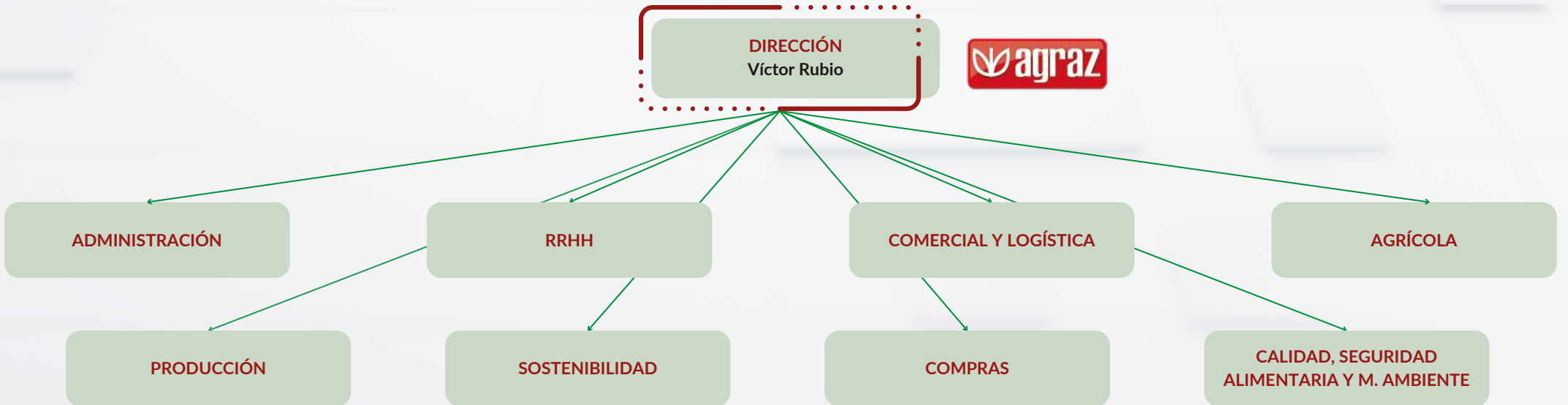
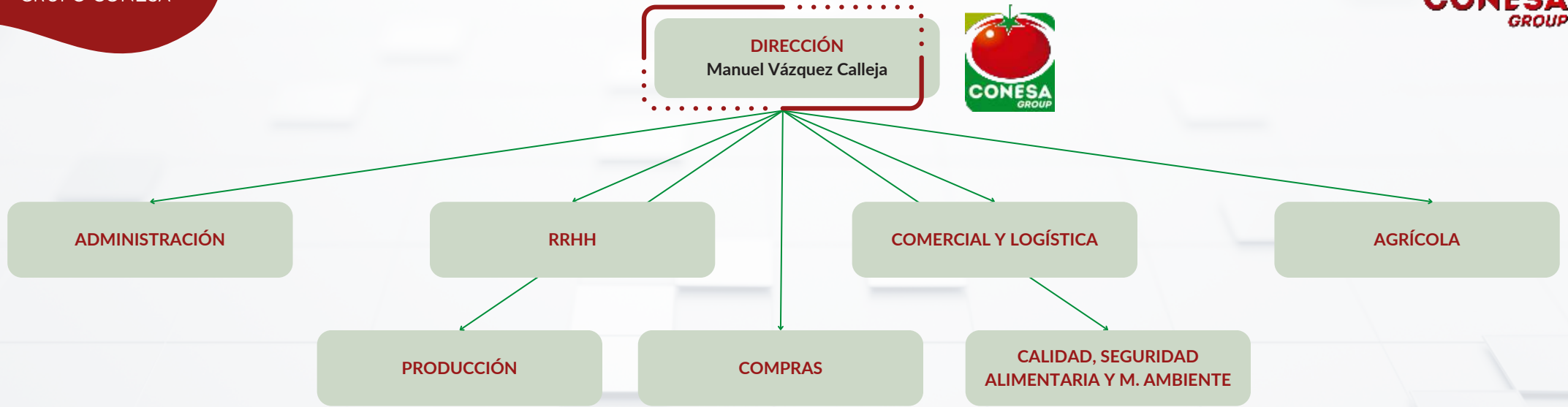


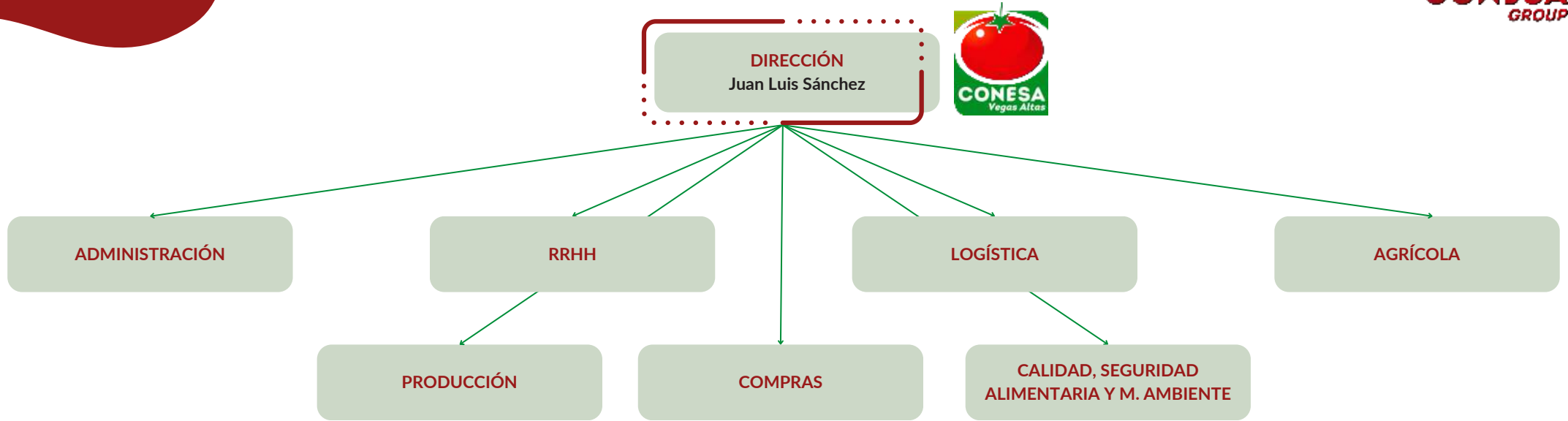


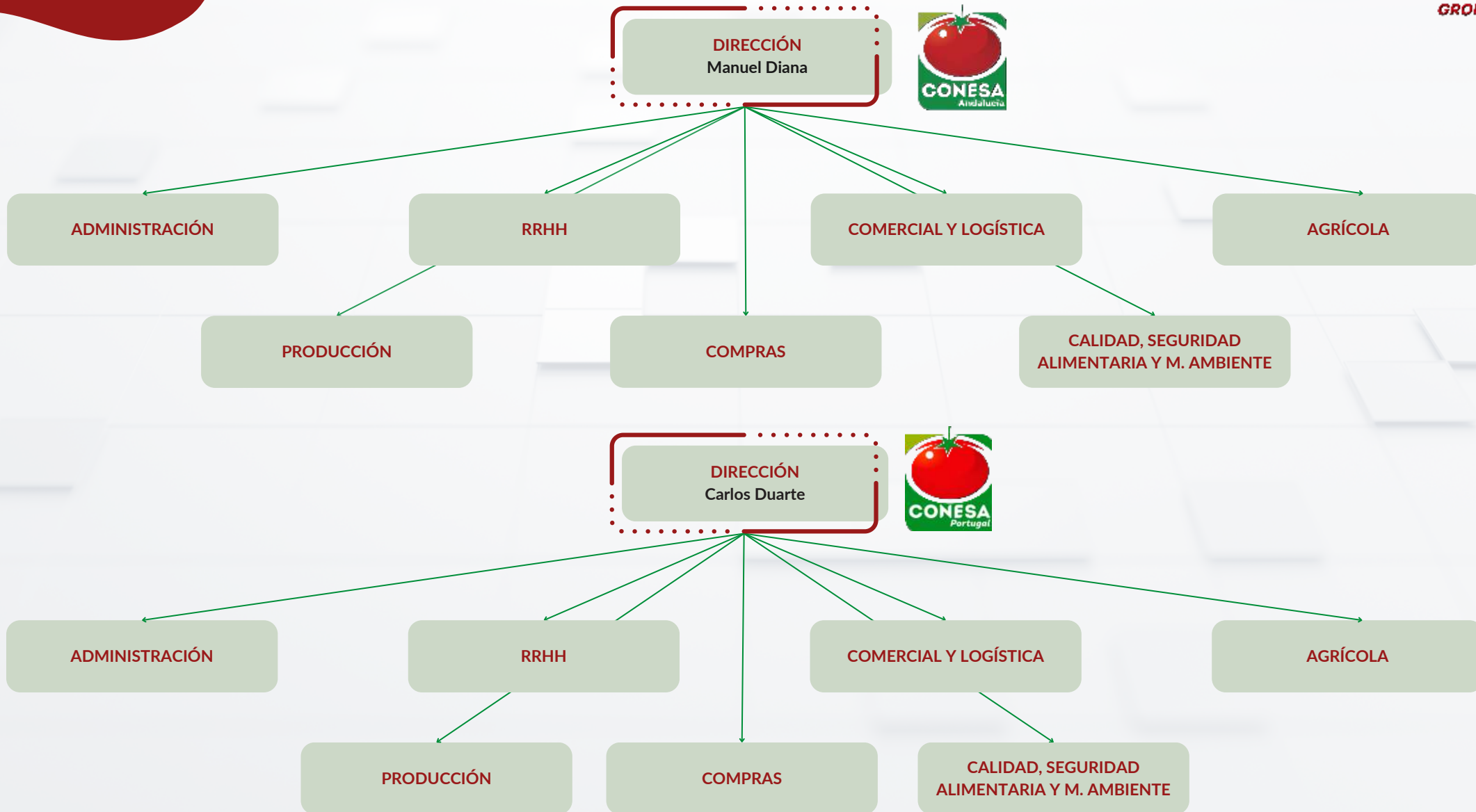


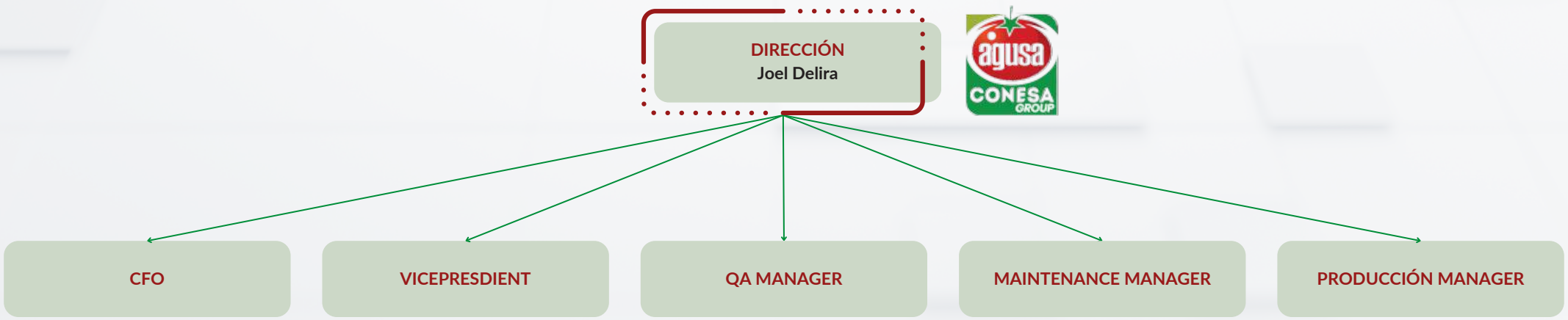
A continuación mostramos en primer lugar el organigrama de órganos de Dirección, y posteriormente, el individual de cada una de las empresas:

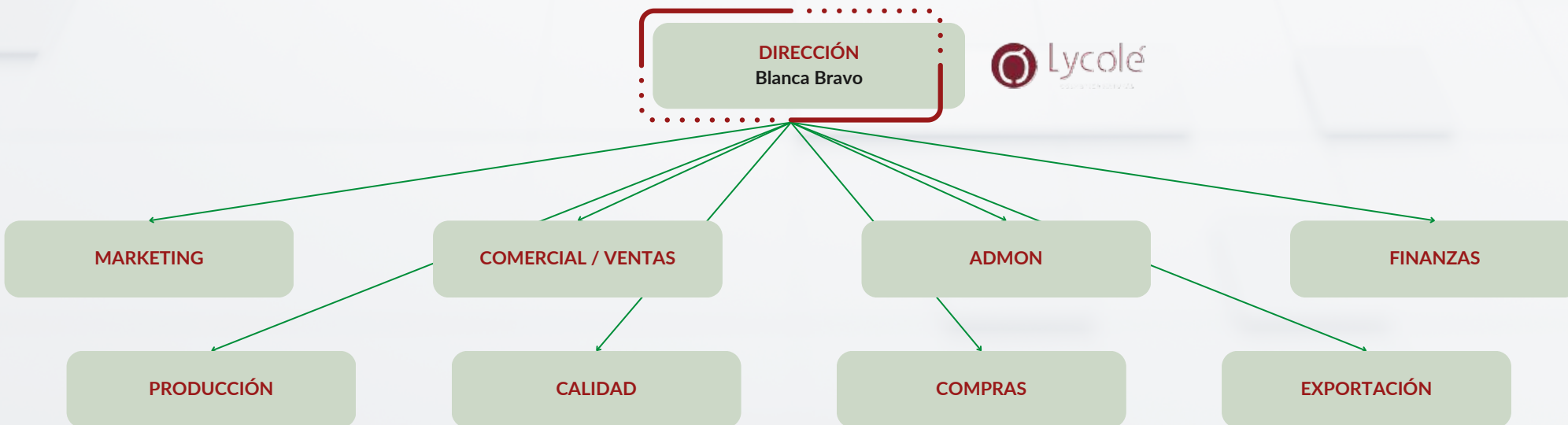
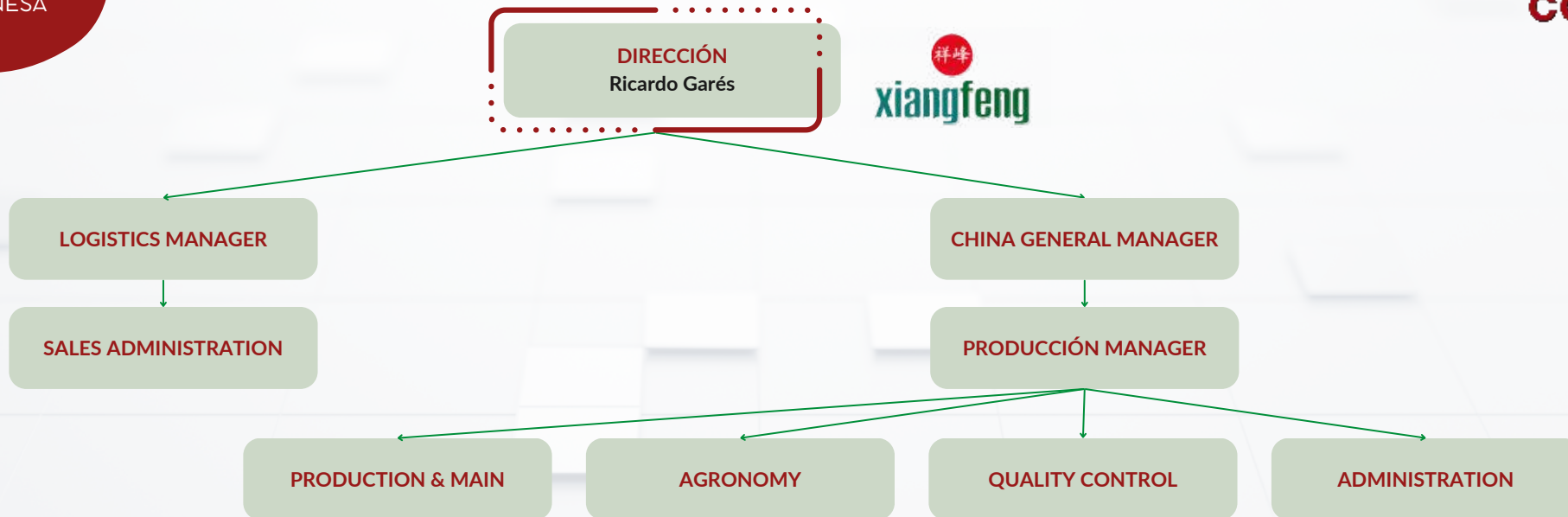












## 2.15 Nuestras Certificaciones



Empresa	BRC	ISO 9001	ISO 14001	KHOSER	HALAL	ISO 22716	IQ NET	PRODUCCIÓN ECOLÓGICA	SOSTENIBILIDAD EMPRESARIAL	PRODUCCIÓN INTEGRADA	I+D+i	IFS	Unilever	EQA	EQA
CONESA   CONSERVAS VEGETALES DE EXTREMADURA S.A.U.	●	●	●	●	●	●	●	●			●				●
AGRAZ S.A.	●	●	●	●	●		●	●					●	●	
CONESA VEGAS ALTAS S.L.U.	●	●	●	●	●		●	●		●					●
CONESA PORTUGAL S.A.	●	●	●	●	●		●						●	●	
TRANSFORMADOS AGRÍCOLAS BAJO GUADALQUIVIR S.L.	●	●	●	●	●		●								●
ASTEX	●							●							
AGUSA	●														
XIANG FENG	●	●		●	●							●			
SOCIEDAD DE ACTIVOS PRODUCTIVOS INMOBILIARIOS ROMA S.L.U.		●	●					●							
SOCIEDAD GESTORA DE ACTIVOS PRODUCTIVOS ROMA BIO, S.L.U.								●							
COSMÉTICA NATURAL DE LICOPENO, S.L.						●									



## 2.16 Misión, visión y valores

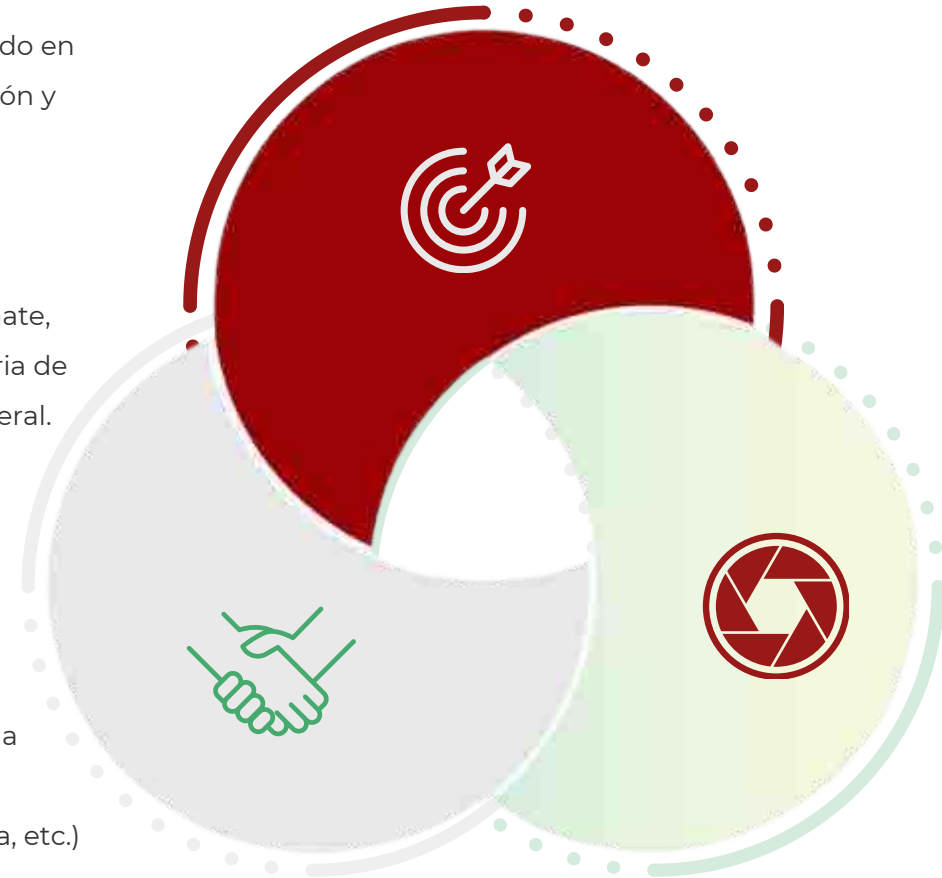
**GECONESA**, desde su creación ha manifestado un firme compromiso ético, manifestado en unos valores corporativos, que se proyectan en toda la organización a través de la misión y visión del Grupo:

### MISIÓN

La elaboración de productos de primera y segunda transformación derivados del tomate, orientándonos a los mercados nacional e internacional dentro del sector de la “Industria de Conservas Vegetales”, creando valor para accionistas, empleados y la sociedad en general. Nos caracterizamos por ofrecer al cliente una amplia gama de productos de calidad, diferenciada de la competencia, y un excelente servicio, para satisfacer sus necesidades y expectativas.

### VISIÓN

Ser líderes en la producción de primera transformación de derivados del tomate, por la calidad de nuestros productos y la satisfacción de nuestros clientes.  
Estar presentes en el mercado de otros productos (agroindustriales, comida preparada, etc.)





## VALORES

### ORIENTACIÓN A RESULTADOS

Porque los resultados son imprescindibles para la continuidad y el crecimiento de la empresa.

### ORIENTACIÓN AL CLIENTE

Con vocación de servicios, ya que la satisfacción de nuestros clientes es nuestra garantía de futuro.

### ORIENTACIÓN AL CLIENTE

Con el trabajo bien hecho con fiabilidad, prudencia y seriedad respecto a la empresa, el propio trabajo, las personas, los clientes y los proveedores.

### RESPONSABILIDAD

Entendida como la capacidad que tenemos para asumir las consecuencias de nuestras acciones. Somos responsables en nuestras relaciones con compañeros y clientes. entendida como la capacidad que tenemos para asumir las consecuencias de nuestras acciones. Somos responsables en nuestras relaciones con compañeros y clientes.

### EJEMPLARIDAD

Porque las conductas de cada uno, y especialmente las de los mandos, son percibidas por los demás y constituyen un elemento importante de motivación.

### HONESTIDAD

Porque actuamos de acuerdo a lo que se espera de nosotros como personas justas, que cumplen con lo pactado y que mantienen un respeto máximo por los principios y valores que nos guían.



## TRABAJO EN EQUIPO

Porque la mejor forma de conseguir nuestros objetivos es a través del apoyo mutuo y del intercambio de conocimientos como solución a problemas comunes, en un clima de compañerismo y solidaridad, fortaleciéndonos como personas tanto como empresa. .

## DISCIPLINA

Entendida como la capacidad de actuar ordenada y perseverantemente para conseguir los objetivos establecidos.

## RESPETO

A todas las personas que trabajamos en CONESA, valorando y respetando (no interfiriendo) las diversas funciones y opiniones que cada uno tenemos, ya que esta actitud permite generar confianza en uno mismo y en los demás..

## TRANSPARENCIA INFORMATIVA

Buscamos que todas las personas se sientan informadas en lo referente a su trabajo y la marcha de la empresa.

## INICIATIVA, INNOVACIÓN Y CREATIVIDAD

porque las actitudes emprendedoras, la apertura al cambio y la capacidad de anticiparse a las necesidades del cliente generan el progreso de la empresa y el desarrollo profesional de las personas.

## RESPETO POR EL MEDIO AMBIENTE

Ya que entendemos que los aspectos medioambientales son un factor estratégico del desarrollo sostenible, contribuimos a preservar los recursos naturales como esencia para las futuras generaciones.





## DEBILIDADES

- Desequilibrio en el reparto de tareas en las distintas empresas.
- Diferentes culturas empresariales en las distintas empresas.



# D

## AMENAZAS

- Crecimiento de cultivos permanentes (olivo, frutos secos).
- Crecimiento de marcas blancas.
- Ingredientes asociados a productos poco saludables (kétchup, pizzas,...).
- Escasez de agua.
- Alto precio de las materias primas Vs otros países emergentes.
- Aumento de costes de derechos de emisión.



# A

## OPORTUNIDADES

- Alimentación saludable ( Ilcopeno).
- Crecimiento en Food Service y retail.
- Mejor aprovechamiento de las economías de escala.
- Mejora en la biodiversidad y sostenibilidad en producción agrícola.
- Avanzar más en digitalización.
- Desarrollo de productos para la industria cosmética derivados del licopeno.
- Nuevas soluciones tecnológicas (ERP).
- Oportunidades de crecimiento ante la escasez de producto terminado.

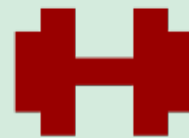
# O



## FORTALEZAS

- Líderes Europeos en transformación de tomate.
- 5º Transformador Mundial.
- Líder Mundial producción polvo de tomate.
- Fabricantes de producto de primera necesidad "sector refugio"
- Gran visibilidad internacional.
- Gran diversificación de productos y mercados.
- Producción Agrícola propia.
- Departamento I+D propio.
- Larga experiencia en el sector.
- Equipo muy profesional.
- Productos a medida.
- Fidelización grandes multinacionales.

# F



## 2.18 Análisis de materialidad

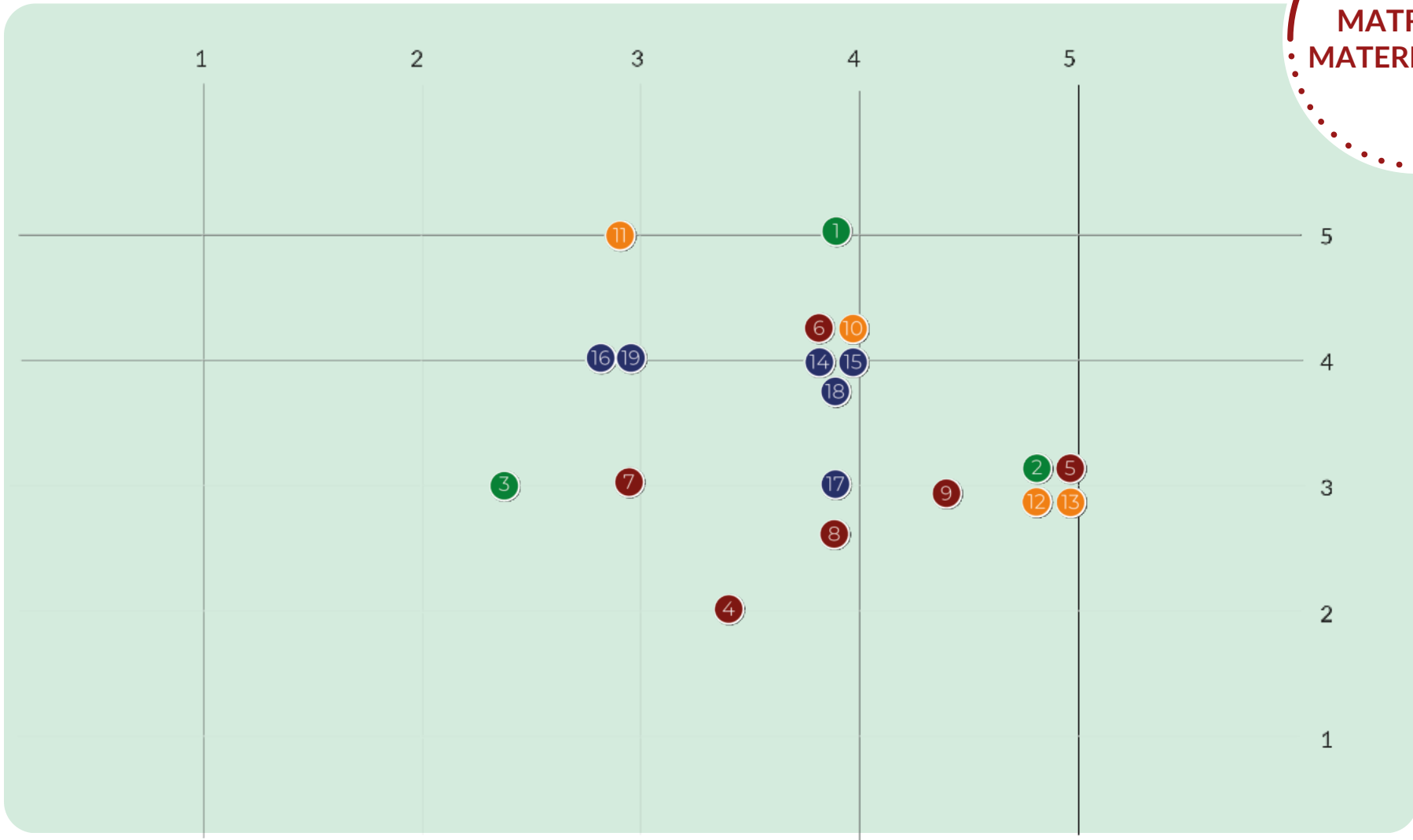
**GECONESA** clasifica los temas materiales identificado en cuatro áreas de enfoque: mejorar la salud y el bienestar, reducir el impacto ambiental, trabajo creciente y prácticas de negocio responsable y relación con la comunidad, abarcan los temas relevantes para el cumplimiento de los compromisos como grupo de empresas responsable. Para cada tema se indica la importancia atribuida a cualquier problema de acuerdo con sus impactos en el negocio y la importancia para los grupos de interés.

Así pues, los temas materiales identificados por GECONESA son los representados en la tabla siguiente y en el gráfico de análisis de materialidad:

ÁREAS	Nº	RIESGOS	OPORTUNIDADES	IMPACTO (según Matriz de Materialidad)		
				PARA EL GRUPO DE INTERÉS Bajo: 1- Alto: 5	PARA LA ESTRATEGIA DE LA ORGANIZACIÓN Bajo: 1- Alto: 5	SIGNIFICANCIA ≥ 15
MEJORA DE LA SALUD Y EL BIENESTAR	1		Calidad y seguridad alimentaria.	5	4	20
	2	Seguridad y salud laboral.		3	5	15
	3	Fomentar el desarrollo de productos saludables (aprovechando el beneficio del carotenoide licopeno).		3	2,5	7,5
REDUCIR EL IMPACTO AMBIENTAL	4		Mejorar la biodiversidad (campo).	2	5,5	7
	5	Consumo de agua. Escasez.		3	5	15
	6	Utilización de fuentes de energías renovables.		4	4	16
	7	Emissiones de CO2.		3	3,1	9,3
	8	Residuos y economía circular.		2,6	4	10,4
	9	Agricultura sostenible y regenerativa.		2,9	4,5	13,05
TRABAJO DECENTE Y CRECIMIENTO ECONÓMICO	10	Gestión, motivación y desarrollo de los empleados.		4	4	16
	11		Creación de empleo.	5	3	15
	12		Creación va or económico y financiero.	3	5	15
	13		I+D+i.	3	5	15
PRÁCTICAS DE NEGOCIO RESPONSABLE Y RELACIÓN CON LA COMUNIDAD	14	Cadena de suministro responsable.		4	4	16
	15		Transparencia. Honestidad.	4	4	16
	16		Cumplimiento de los derechos humanos.	4	3	12
	17		Establecer acuerdos y alianzas acordos con la estrategia de la organización.	3	4	12
	18		Formación a agricultores en nuevas tecnologías del campo.	4	4	16
	19	Igualdad e inclusión social.		4	3	12

MATRIZ DE MATERIALIDAD

Mayor  
Importancia para el grupo de interés  
Menor



Menor

Importancia para la estrategia de la organización

Mayor



## 2.19 Riesgos y oportunidades

### DETECCIÓN DE RIESGOS

Los principales riesgos detectados por la organización en la última evaluación realizada en junio de 2023 han sido los siguientes:

- Diferentes culturas empresariales en las distintas empresas y desequilibrio en el reparto de tareas
- Alto precio de la materia prima frente a otros países emergentes.
- Escasez de agua
- Aumento de los costes asociados a derechos de emisión

### ACCIONES QUE MITIGAN EL POSIBLE EFECTO DE LOS RIESGOS

Las acciones previstas para mitigar el efecto de los riesgos identificados se basan en la creación de un modelo de dirección y gestión basado en la permanente innovación, atento a las nuevas tendencias y a la creación de nuevos productos, sobre la base de la incorporación de la tecnología eficiente y sostenible.



## OPORTUNIDADES

Entre las principales oportunidades identificadas por el grupo se encuentran la diversificación y crecimiento de las distintas líneas de negocio, el crecimiento en el desarrollo de proyectos de I+d y la innovación continua y la alineación de actividades del grupo hacia el fomento de la economía verde y circular, ya que somos conscientes de la situación en la que se encuentra nuestro planeta y es necesario que las empresas seamos responsables para poder contribuir al Desarrollo Sostenible.

- Oportunidad de crecimiento ante la escasez de producto terminado.
- Mejora del rendimiento y ahorro de costes.
- Mejora de la biodiversidad y sostenibilidad en producción agrícola. Agricultura regenerativa.
- Mejorar el aprovechamiento de las economías de escala.
- Economía circular, seguir avanzando en los porcentajes de residuos reciclados o reutilizados.
- Seguir avanzando en los proyectos de I+D+i.
- Digitalización de sistemas.
- Investigación en variedades y técnicas de cultivo.
- Alimentación saludable (licopeno). Desarrollo de productos para la industria cosmética, derivados del licopeno.
- Introducción de nuevas tecnologías en el sector agrícola.





## 2.20 Objetivos estratégicos

Los objetivos planteados por el grupo a corto y medio plazo son los siguientes:

### INDUSTRIA DE PRODUCCIÓN DE TOMATE CONCENTRADO Y OTROS PRODUCTOS DERIVADOS

- 1 Ser líderes en la producción de productos de primera transformación a base de tomate con una diversificación y
- 2 calidad que nos permita ser un referente diferenciador en el mercado de tomate transformado
- 3 Consolidación como grupo líder internacional.
- 4 Realización de proyectos de I+D+i enfocados al desarrollo de nuevos productos y mejora de la calidad de los actuales que permita una diferenciación de GECONESA.
- 5 Realizar mejoras en nuestras instalaciones que nos ayuden a mejorar desde el punto de vista de eficiencia energética.
- 6 Realizar una reducción de emisiones de CO2. (Proyecto de Descarbonización).
- 7 Seguir trabajando en el aumento del porcentaje de residuos reutilizados o valorizados.

### PRODUCCIÓN AGRÍCOLA

- 1 Asegurar parte de la producción de CONESA, aumentando la superficie propia de cultivo (1.800 ha. en nuestras fincas).
- 2 Estudio de nuevas variedades que se adapten a la industria y mercado (brix, licopeno, viscosidad, bajo contenido en azúcares...).
- 3 Garantizar la calidad de productos específicos (Ecológico, baby food y dados).
- 4 Formar a agricultores en nuevas tecnologías de manejo del cultivo.
- 5 Trazabilidad total desde la semilla hasta la fábrica.
- 6 Desarrollar nuevas prácticas de cultivo y fomento de una agricultura regenerativa que mejore la biodiversidad y la sostenibilidad ambiental.
- 7 Búsqueda de nuevos centros de producción agrícola con disponibilidad de agua.





## 2.21 Cómo creamos valor

Mantenemos nuestro compromiso con los 17 Objetivos de desarrollo Sostenible, por lo tanto, en este ejercicio, las actuaciones a desarrollar en materia de ODS son las siguientes:



### COMERCIO LOCAL

- Creación de puestos de trabajo cualificados y compromiso con el empleo de calidad.
- Crecimiento económico y desarrollo local.
- Colaboración con organizaciones sociales.
- El 100% de nuestros proveedores de tomate, se encuentran en el área de influencia de la industria cercana.



### INVERSIÓN, INFRAESTRUCTURA, I+D+i

- Seguimos trabajando en el desarrollo de nuevas variedades y en la optimización de nuestros procesos.
- Inversión en equipos y maquinaria más eficiente.



### MEDIO AMBIENTE

- Realizamos el cálculo de emisiones de la campaña 2022 y trabajamos en el seguimiento anual para establecer objetivos de reducción de nuestra huella de carbono.
- Renovación de equipos, con menores emisiones.
- Realización de instalaciones de autoconsumo fotovoltaico en Conesa y previsión de Instalación en Agraz para el próximo ejercicio.
- Afianzamos nuestro compromiso en gestión de Residuos con la certificación de Residuo 0 para todas las industrias de la península ibérica.
- Mayor reutilización en el consumo de agua.



### PERSONAS

- Mantenimiento del nivel de empleo y compromiso con el empleo cualificado y de calidad.
- Formamos a nuestros agricultores en las tecnologías más avanzadas.
- Realizamos Plan de Igualdad en Agraz, CVA y TRAVIR y comenzamos la negociación en CONESA.



## 2.23 I+D+i

GECONESA ha desarrollado en los últimos años un importante esfuerzo en I+D+i, lo que le ha llevado a incrementar su rango de productos y a poder ofrecer también una amplia variedad de salsas finales, así como otras conservas vegetales.

### PRODUCTOS

Dentro del desarrollo de nuevos productos realizados se indican los siguientes:

- Salsas.
- Fibra de tomate.
- Tomate Licopeno.
- Pasta de aceitunas.
- Oliva en polvo.
- Frutas en polvo (fresa, limón, ...).
- Salsa de chocolate.
- Cubitos de tomate.
- Bolsitas de tomate en polvo.



Proyecto cofinanciado por  
**JUNTA DE EXTREMADURA**  
 Consejería de Economía e Infraestructuras

### CONESA VEGAS ALTAS, S.L.U.

Proyecto: Línea de Elaboración y Envasado Salsa con Dados en Brick.  
 Actividad: Fabricación de Salsas y Conservas.  
 Modalidad: Actividad.  
 Clase de proyecto: Ampliación-Modernización.

Inversión: 1.198.905,00 €.  
 Subvención: 216.196,72 €.

Fondo Europeo de Desarrollo Regional  
 Una manera de hacer Europa



Debido a que el consumidor está cambiando y busca **productos que ofrecen un estilo de vida más saludable**, se realizan pruebas a nivel de laboratorio para reducir la cantidad de azúcar añadido en las recetas, intentando que el sabor se mantenga similar a las recetas aprobadas y poder etiquetarlo **“sin azúcares añadidos”**. Para ello, se emplean alternativas a los jarabes de glucosa, utilizando fibra alimentaria “fructooligosacáridos”. Además, se apuesta por nuevos formatos de venta. Para ello, se crea una **nueva línea de elaboración y envasado de salsa con dados en Brick** en Conesa Vegas Altas, S.L.U.



## Proyectos I+D+i

JUNTA DE EXTREMADURA

Consejería de  
Economía, Ciencia y Agenda Digital



EFECTO DE NUEVOS CULTIVOS DE COBERTURA  
BIOCIDA EN EL CULTIVO DE TOMATE INDUSTRIAL  
DE EXTREMADURA (COVERTOM)



### Proyecto de Investigación y Desarrollo:

“Efectos de nuevos cultivos de cobertura biocida en el cultivo de tomate industrial de Extremadura (COVERTOM)”.

**Inicio:** 01-09-2021

**Finalización:** 28-02-2023

**Presupuesto del Proyecto:** 133.928,20€ (subvencionable 66.694,10€)

**Empresa del grupo:** AGRAZ, S.A

**Objetivo del Proyecto:** Consiste en estudiar y generar conocimientos sobre el efecto de nuevos cultivos de cobertura multiespecie biocidas sobre la calidad del suelo, la incidencia de plagas y enfermedades y la producción de tomate de industria en Extremadura.



**Objetivos empresariales del proyecto:** Aumentar la producción de tomate mediante la reducción de pérdidas debidas a la presencia de nemátodos y hongos. Aumentar los beneficios debido a la reducción de costes derivados de los fertilizantes, pues el cultivo de cobertura mejoraría la cantidad de nutrientes en el suelo y mejorar el conjunto de estrategias para aumentar la sostenibilidad de la producción.

**Resultados del proyecto:** Se consigue estudiar el efecto de nuevos cultivos de cobertura biocidas de invierno sobre la calidad microbiológica y nutricional del suelo de cultivo de tomate, así como el estudio del efecto del uso de cultivos de cobertura sobre la productividad del tomate de industria. En el control de hongos, dos de los tratamientos aplicados reducen por completo la presencia de Fusarium en suelo. Aunque todos los tratamientos han conseguido disminuir el contenido general de nemátodos, uno de los tratamientos aplicados, consigue reducir la presencia de todas las especies estudiadas.

Se incrementa el rendimiento en campo desde un 15 – 35% al control. Algunos parámetros de calidad como: peso del fruto, pH, acidez, brix y licopeno mejoran con algunos de los tratamientos aplicados.

## Otros proyectos



### Proyecto de innovación y talento de la Junta de Extremadura:

“Estudio energético de concentrador/evaporador en la primera transformación del tomate de industria”.

**Inicio:** 22/12/2021

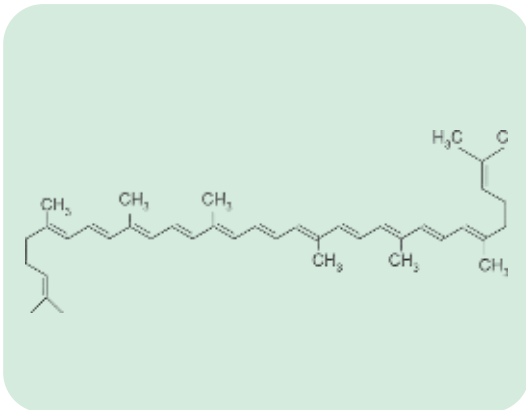
**Finalización:** 22/12/2022

**Presupuesto del Proyecto:** 30.480,00 €

**Empresa del grupo:** Conservas Vegetales de Extremadura, S.A.

**Objetivo del Proyecto:** Estudiar el rendimiento energético del concentrador/evaporador de la industria del tomate.

**Resultados del estudio:** Este tipo de equipos presenta muy buen rendimiento, pero con la tecnología actual, se podría optimizar el proceso para que la pérdida de energía en forma de calor se disminuya.



**Programa investigo – Proyecto financiado por el mecanismo de recuperación y resiliencia:** “Investigación para la obtención de fibra alimentaria y licopeno a partir de los residuos de la industria del tomate”.

**Inicio:** 22/10/2022

**Finalización:** 20/10/2023

**Presupuesto del Proyecto:** 33.108,92 €

**Empresa del grupo:** Conservas Vegetales de Extremadura, S.A.

**Objetivo del Proyecto:** Elaborar varios extractos a partir de los residuos de la industria del tomate, principalmente pieles y semillas, para determinar su potencial uso como fuente de fibra de uso alimentario y como fuente de licopeno.

## 2.24 Reconocimientos y logros 2022 / 2023

★★★★★  
**Premio UPWP  
de Unilever**

**Agraz S.A.**

### AGRAZ RECIBE EL PREMIO UPWP DE UNILEVER.

Los premios Partner with Purpose (UPWP) de Unilever reconocen la excelente entrega y las contribuciones de nuestros socios que han ido más allá para impulsar el crecimiento mutuo 4G (consistente, rentable, competitivo y responsable)



19-01-2023

### DECLARACIÓN DE VERIFICACIÓN DE RESIDUO CERO

Declaración de verificación de Residuo Cero para las fabricas de **CONESA, AGRAZ, CONESA VEGAS ALTAS, TRAVIR Y CONESA PORTUGAL**





**20-07-2023**

**EMPRESA**

**SOCIALMENTE RESPONSABLE**

Inscripción de **CONSERVAS VEGETALES DE EXTREMADURA** como empresa Socialmente responsable de la Comunidad Autónoma de Extremadura. Otorgado por la Consejería de Economía, Empleo y transformación Digital



**23-01-2023**

**REGISTRO DEL  
PLAN DE IGUALDAD  
EN AGRAZ S.A.U.**







## PREMIOS ALIANZA 2022

Conesa, es galardonada con los Premios Alianza 2022. Otorgados por Cruz Roja Española, para las empresas comprometidas con el empleo.



## 09-03-2023 REGISTRO DEL PLAN DE IGUALDAD EN CONESA ANDALUCÍA



A man in a blue denim shirt is holding a tablet computer outdoors. Another person's hand is visible in the foreground, pointing at the screen. The background is a bright, green field under a clear sky. The text '03' is overlaid in the center.

**03**

**INFORMACIÓN SOBRE  
CUESTIONES MEDIOAMBIENTALES**

## 3.1 Sostenibilidad ambiental



**GECONESA**, un año más, mantiene y afianza su compromiso ambiental. Los desafíos globales a los que se enfrenta la sociedad actual presentan a la vez, un reto para nuestra organización. Los efectos derivados del calentamiento global o de la presión sobre los recursos, entre otros, y sus consecuencias, tienen un impacto directo sobre la actividad de nuestro grupo. Por ello, uno de los valores principales de la estrategia de **GECONESA** es la **sostenibilidad y la protección del medio ambiente**, y así queda recogido explícitamente en su **política de gestión ambiental**.

En relación a los sistemas de gestión ambiental, **GECONESA** en la actualidad tiene como objetivo principal **reducir las emisiones de CO2**, y seguir trabajando en la **correcta valorización de nuestros residuos** que, en 2023, ha sido reconocida, mediante la verificación de “Residuo 0” en todas las fábricas de la península Ibérica. En cuanto al importe de cobertura de seguro en materia ambiental, habría que indicar que Geconesa tiene suscrita una póliza de seguro ambiental por un valor de cobertura de 3 millones de Euros, que afecta a las compañías CONESA, AGRAZ, TRAVIR, CVA y CONESA PORTUGAL.

En la presente memoria, se pone el foco en aquellos aspectos medioambientales de la actividad de **GECONESA** que resultan más significativos para el entorno, tanto por su magnitud, como por su impacto, los cuales cuentan con un protagonismo relevante en los sistemas de gestión del Grupo.

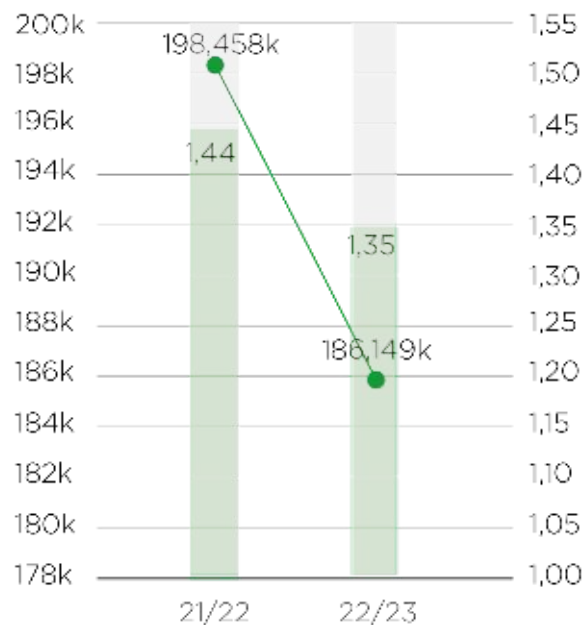
A continuación, mostramos nuestro desempeño ambiental a través de los indicadores de desempeño asociados a nuestros aspectos ambientales, elegidos por su representatividad para el reporte en el presente informe, estos son: el consumo de energía, el consumo de agua y otros recursos, la generación de residuos y las emisiones de gases de efecto invernadero (GEI).



## Contaminación | Emisiones

El dato de emisiones totales **GECONESA** y desglosadas por tipo de alcance. En estos casos el dato aportado corresponde al año natural cerrado y no al año contable.

EMISIONES TOTALES GECONESA



- Suma de Emisiones CO<sub>2</sub> totales (Tn eq)
- Suma de Emisiones relativas  
(Emisiones totales / Producto tratado en tn)



## Contaminación | Emisiones

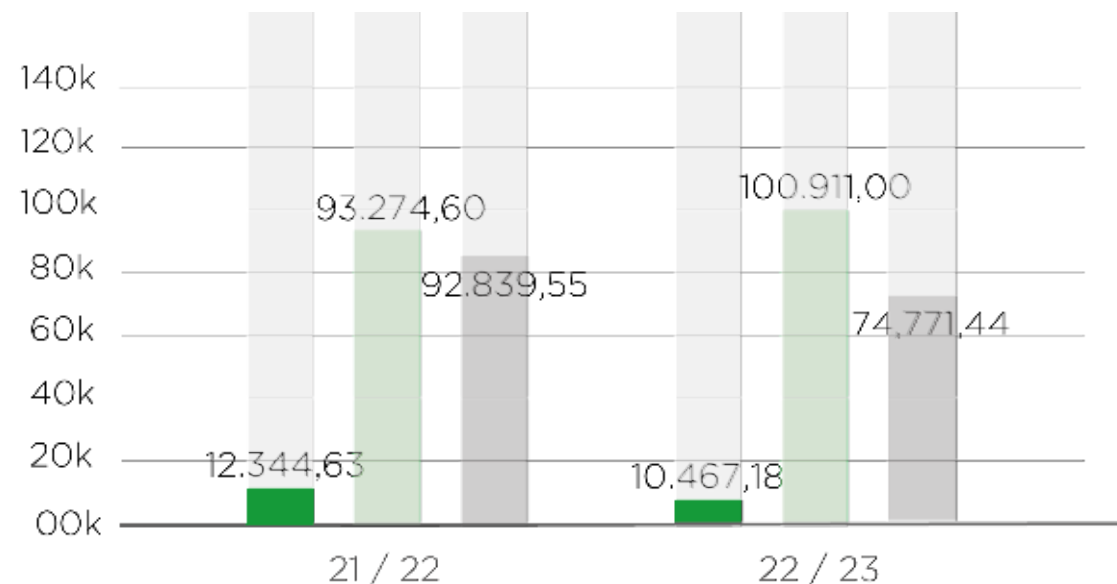
Respecto las emisiones de gases efecto invernadero (GEI) para los alcances 1, 2 y 3 se detallan a continuación:

	2021	2022
<b>ALCANCE 1</b>	92.839,55	74.771,44
<b>ALCANCE 2</b>	12.344,64	10.467,18
<b>ALCANCE 3</b>	93.274,60	100.911,00
<b>TOTAL</b>	198.458,78	186.149,62

**GECONESA** realiza verificaciones anuales de Gases de Efecto invernadero por la entidad independiente AENOR para alcance 1.

Respecto al resto de emisiones se realizan controles periódicos por organismo de control autorizado externo según lo establecido en la autorización ambiental integrada de aquellas empresas a las que se les requiere.

### EMISIONES ALCANCES 1, 2 Y 3 GECONESA



- Suma de Emisiones CO<sub>2</sub> Alcance 2 (Tn eq)
- Suma de Emisiones CO<sub>2</sub> Alcance 3 (Tn eq)
- Suma de Emisiones CO<sub>2</sub> Alcance 1 (Tn eq)



## Contaminación | Ruido

Tal como establece en las autorizaciones aplicables a cada una de las distintas instalaciones **se cumple lo establecido en la legislación vigente** en cada una de las plantas.

Se han realizado mediciones para las plantas de AGRAZ, CONESA, CONESA VEGAS ALTAS, CONESA PORTUGAL Y TRAVIR, para las cuales se certifica que:

- Ningún valor medido del **índice Lkeq,Ti** supera los valores fijados en la Legislación pertinente.
- **Ningún valor diario supera los valores fijados** en la Legislación pertinente.

## Contaminación | Huella de carbono

El cálculo de emisiones por cada uno de los alcances para las industrias de la Península Ibérica indica que se ha producido una **reducción en las emisiones** respecto a las cantidades en términos absolutos de un 7,58% alcanzando las metas de reducción previstas para este ejercicio.

En el caso de emisiones alcance1 + alcance 2, se obtendría un 23,97%.

EMISIONES DE CO <sub>2</sub> GENERADAS	2021 Ton CO <sub>2</sub> e	2022 Ton CO <sub>2</sub> e
CATEGORÍA 1. EMISIONES DIRECTAS	77.338,55	57.717,44
CATEGORÍA 1. EMISIONES INDIRECTAS ENERGÍA IMPORTADA	12.344,64	10.467,18
OTRAS EMISIONES INDIRECTAS	93.274,60	100.911,00
TOTAL EMISIONESN GEI.	182.957,74	169.095,60



FUNDACIÓN  
EMPRESA &  
CLIMA



Gracias al acuerdo entre nuestro grupo y Fundación Empresa y Clima, hemos realizado el cálculo de huella para el período 2016-2022.

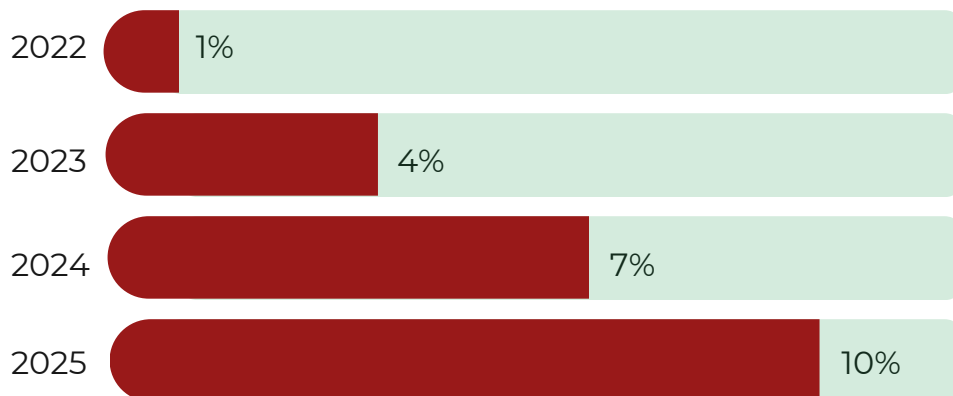


### OBJETIVO

Inscribir nuestra huella (Alcance 1 y 2) de todas las empresas en MITECO y obtener el sello CALCULO en 2023

### METAS DE REDUCCIÓN DE EMISIONES (Categorías 1 y 2)

#### 2022-2025 GECONESA



Según el objetivo marcado, los resultados obtenidos de reducción para los alcances 1 y 2, en el ejercicio 2022 es el marcado en la tabla siguiente:

### EMISIONES ALCANCES 1 Y 2

	2021	2022	% REDUCCIÓN
	89683,18	68184,62	23,97

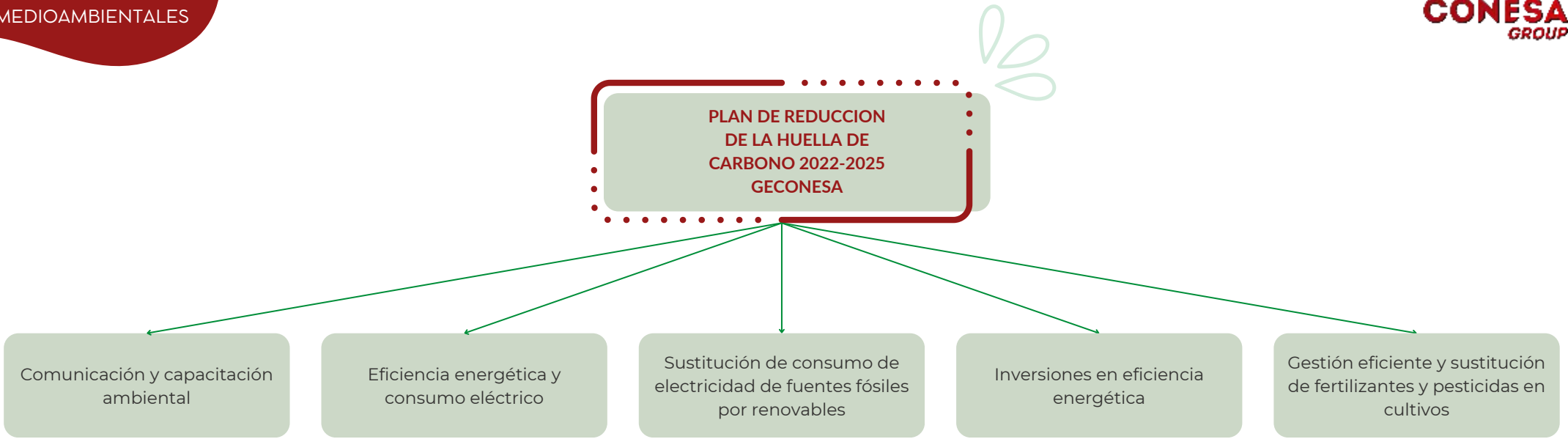


Como en **GRUPO CONESA** estamos muy concienciados con el cambio climático y los cambios que éste puede generar, hemos propuesto un plan de acción tanto en el área agrícola como a nivel de producción, que son detallados a continuación:

PROYECTO	FÁBRICA	SITUACIÓN / PLAZO
Instalación de un mix flow preevaporador con tecnología de compresión mecánica	Conesa Portugal	Realizado
Instalación de calderas de biomasa para nuestras fábricas de producción de tomate en polvo	Agraz, Conesa	En estudio
Conexión a red eléctrica para reducir el consumo de gas	Travir	En estudio
Instalación planta solar de autoconsumo fotovoltaico en planta de polvo	Agraz, Conesa	Conesa: 2023 Agraz: 2024
Regulación electrónica en calderas, para mejorar la combustión obteniendo como resultado una disminución en el consumo del gas natural entorno al 2-3%.	Agraz, Conesa	Realizado
Intercambiador agua/tomate para aprovechar el calor residual del agua evaporada del Apolo. Reutilización de la energía térmica del proceso.	Conesa	En proceso
Instalar un sistema de filtrado de gas natural en las calderas.	General	Realizado
Sustitución de caldera de carbón por biomasa	Xiangfeng	Previsto prox. ejerc.
Acuerdo de compra de energía limpia	General	En estudio
Generación de biogás a partir de lodos de depuradora	General	En estudio







## Contaminación lumínica

Todas las zonas en las que se encuentran ubicadas las empresas pertenecientes al grupo, son zonas industriales, con sus respectivas **autorizaciones ambientales**. No existen restricciones desde este punto de vista en ninguna de ellas.

## Contaminación hídrica

En todas las industrias, a excepción de Conesa Portugal, **se dispone de estación depuradora de aguas residuales** y se realiza un control de los valores límites exigidos en cada autorización de vertido, antes de su vertido a cauce. El año que viene se realizará la construcción de una depuradora en CONESA PORTUGAL.

## Contaminación del suelo

Se realizan **análisis periódicos de contaminación del suelo**, y se han establecido medidas para impedir la afección del mismo realizando cubetos de contención en áreas de almacenamiento de productos químicos, así como la gestión de residuos peligrosos y tierras contaminadas en los casos de producirse algún vertido accidental.



## Economía circular y gestión de residuos

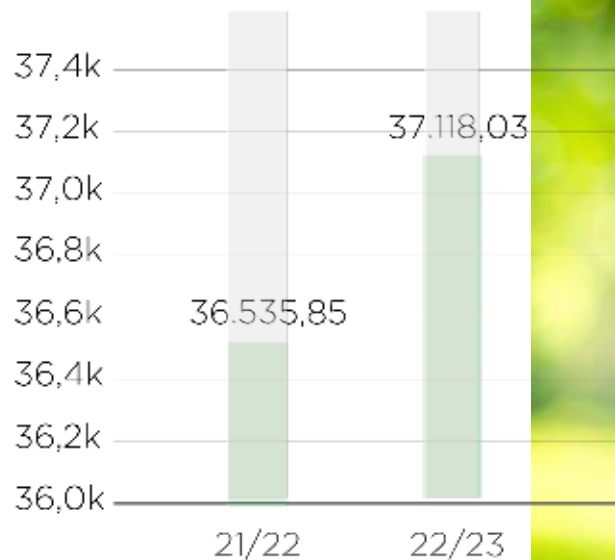


Dado que la mayoría de empresas del grupo, disponen de **sistemas de gestión ambiental certificados** conforme a la norma ISO 14001:2015, se realiza una correcta gestión de los residuos generados. La tasa de residuos reutilizados ha experimentado una tendencia creciente siendo de un 70 % (2019/2020) ,88% (2020/2021), 97,58% (2021/22) Y 97,9 (2022/2023).

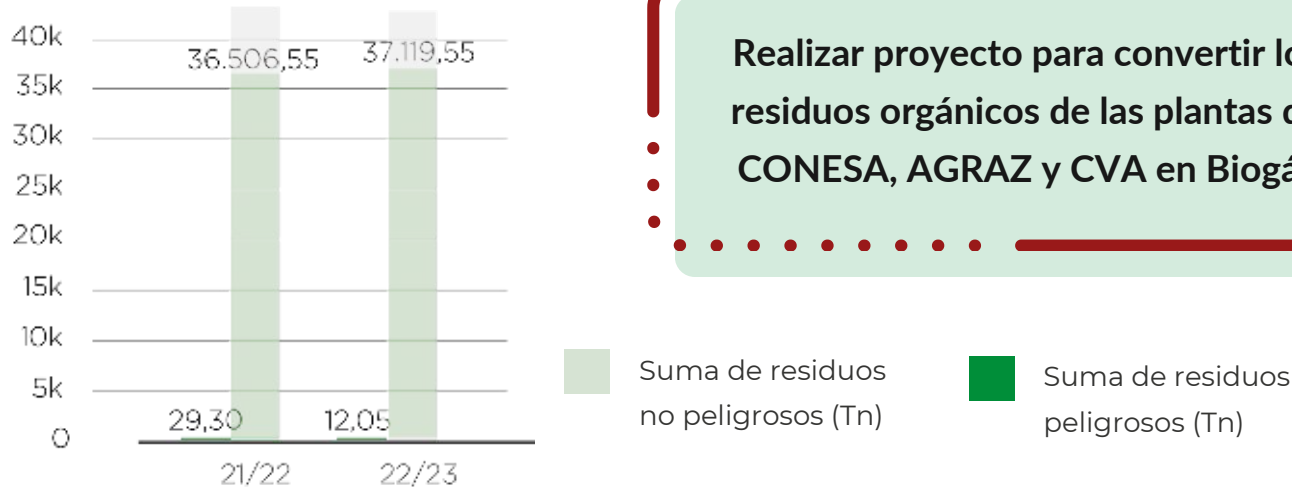
En 2023, **hemos mantenido la verificación de residuo 0** para CONESA y se han obtenido en CONESA VEGAS ALTAS, TRAVIR, CONESA PORTUGAL Y AGRAZ.

A continuación, mostramos la tendencia de los tres últimos ejercicios en cuanto a generación de residuos totales y por tipología.

### RESIDUOS (Tn) GECONESA



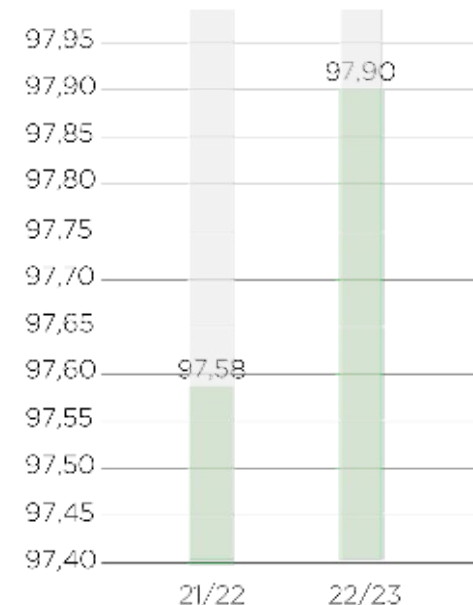
### RESIDUOS PELIGROSOS Y NO PELIGROSOS (Tn) GECONESA



### OBJETIVO

Realizar proyecto para convertir los residuos orgánicos de las plantas de CONESA, AGRAZ y CVA en Biogás

### % RESIDUOS REUTILIZADOS O RECICLADOS



Los datos de % de residuos reutilizados o reciclados corresponden a aquellas sociedades que han realizado la **Verificación de Residuo 0**.

En **GECONESA**, los criterios de economía circular están integrados directamente en sus actividades. Los residuos no peligrosos vegetales son destinados a alimentación animal. Los residuos de lodos de depuradoras son destinados a la producción de abono y, actualmente, se está estudiando la posibilidad de revalorizarlos para producción de biogás.

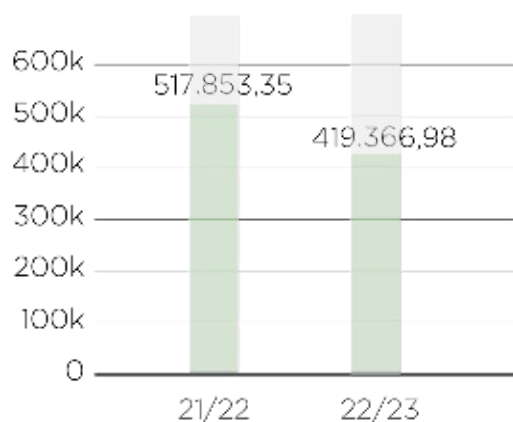
En campo, los restos vegetales de las plantas de tomate son enviados a plantas de **BIOMASA** para la producción de energía. En invernaderos, las bandejas de porexpan han sido sustituidas progresivamente por bandejas de plástico que ofrecen una mayor durabilidad del orden de 8 a 10 años, no se generan residuos pues cuando se encuentran en mal estado se envían a la empresa que nos las comercializa para la producción de nuevas bandejas.

En industrias se realizan acciones para **combatir el desperdicio de alimentos**. En industria se realizan acciones de reprocesado, siempre que sea viable desde el punto de vista de seguridad alimentaria, y cuando no es posible se realiza su gestión destinándolo a alimentación animal.

## Uso sostenible de los recursos | Energía

El aumento de los costes energéticos en el último año, nos ha obligado a realizar **cambios y mejoras en nuestras instalaciones** con el objetivo de **reducir los consumos de gas**, principalmente y mejorar la eficacia de nuestros procesos.

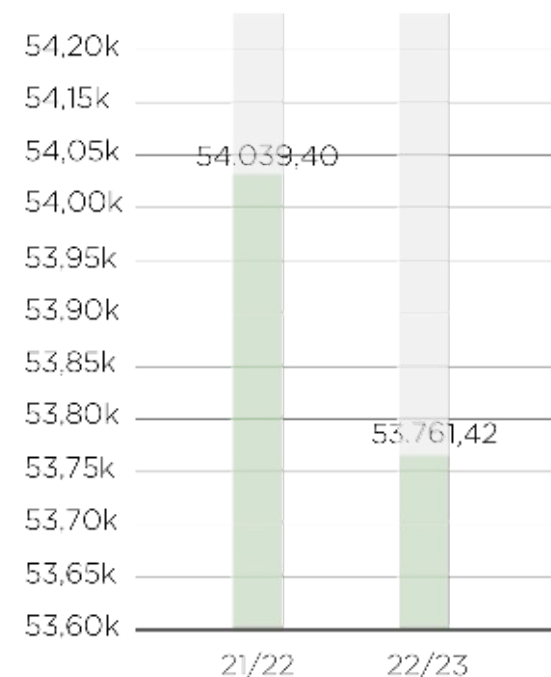
### CONSUMO ENERGÍA TOTAL (MWh)



### OBJETIVO

Reducir el consumo de energía un 15% en 2025

### CONSUMO ELECTRICIDAD (MWh)

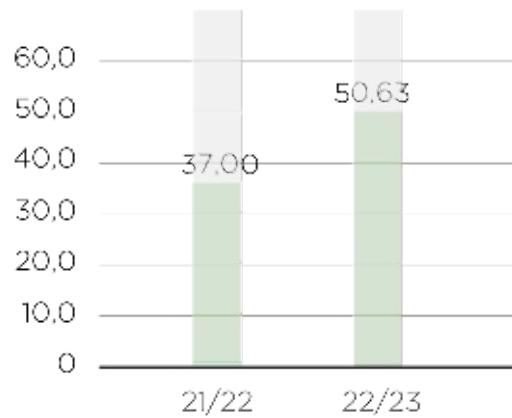


La **tendencia en el consumo de energía ha disminuido en el último ejercicio**, tanto en lo que respecta a consumo de electricidad, como de gas.



En relación a los consumos de energía procedentes de **fuentes renovables**, se ha producido un aumento en este sentido ya que el porcentaje en 21/22 se encontraba en un 37% y 22/23 ha aumentado hasta un 50,63% en el último ejercicio. La fuente de información de porcentaje de energía renovable ha sido obtenida a través del dato que aparece en las facturas de la comercializadora eléctrica.

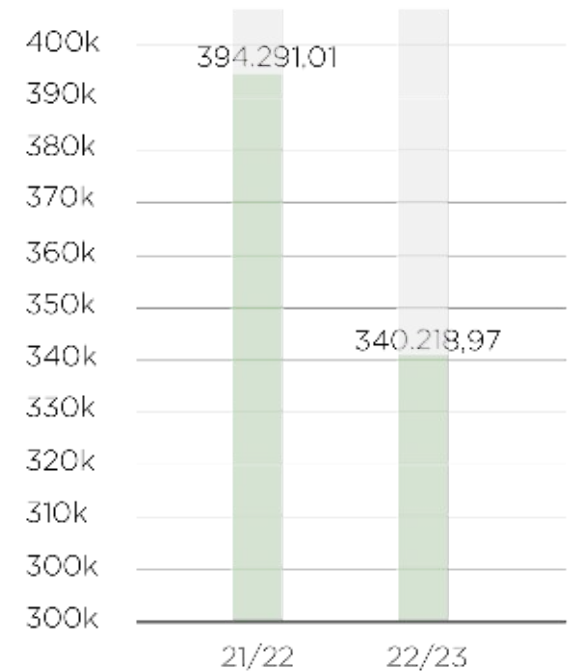
### % ENERGÍA RENOVABLE



### OBJETIVO

Instalación de sistema de autoconsumo fotovoltaico en fábricas de AGRAZ

### CONSUMO GAS TOTAL



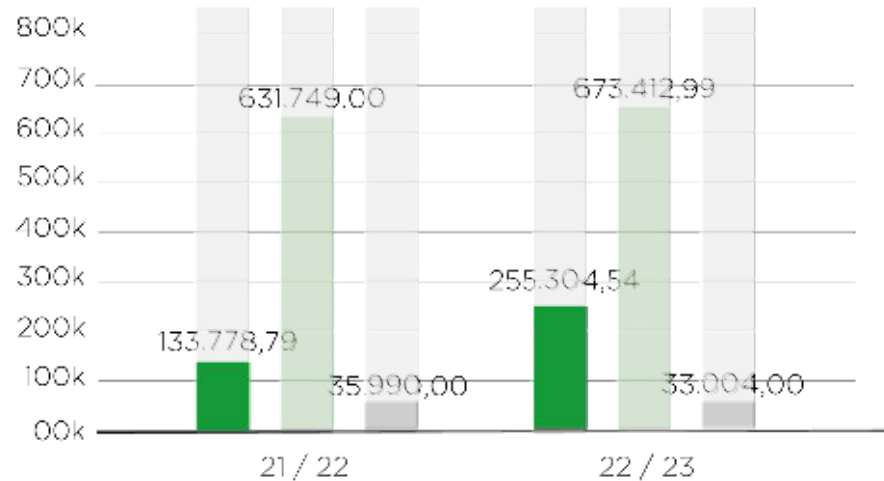
En 2023 se ha instalado una **planta de autoconsumo fotovoltaico en CONESA** y al año que viene, está previsto en AGRAZ. A partir de ese momento, podremos notar reducción en el consumo. Además se está gestionando la compra de energía con garantía de origen, que esperamos poder conseguir para el año siguiente.



## Uso sostenible de los recursos | Consumo de combustible

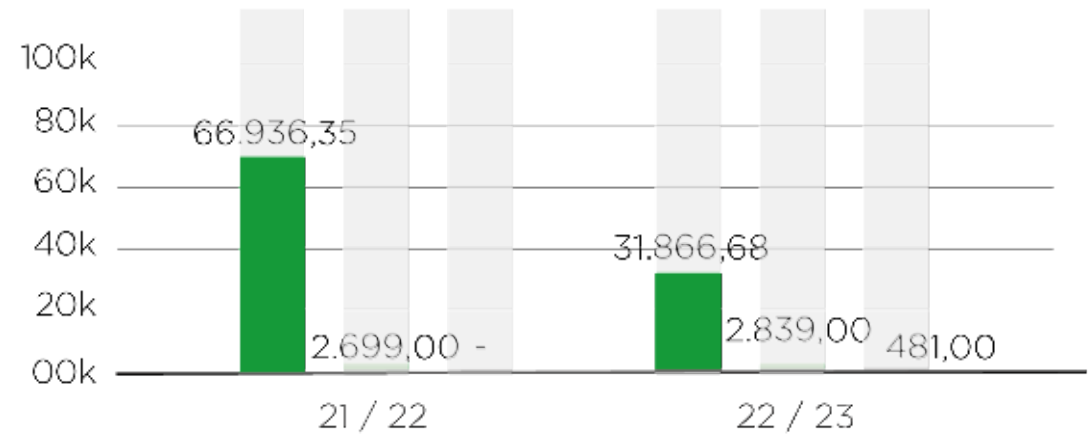
El consumo de combustible se mantiene constante en este ejercicio, pero cabe destacar que se están empleando **sistemas de optimización del transporte** del tomate a las industrias y la geolocalización de vehículos para **reducir la cantidad de combustible consumido**.

**CONSUMO COMBUSTIBLE (GASOLEO A, B Y C)**



- Suma de consumo GASOLEO A (L)
- Suma de consumo GASOLEO B (L)
- Suma de consumo GASOLEO C (L)

**CONSUMO COMBUSTIBLE (GLN, GLP Y CARBÓN)**



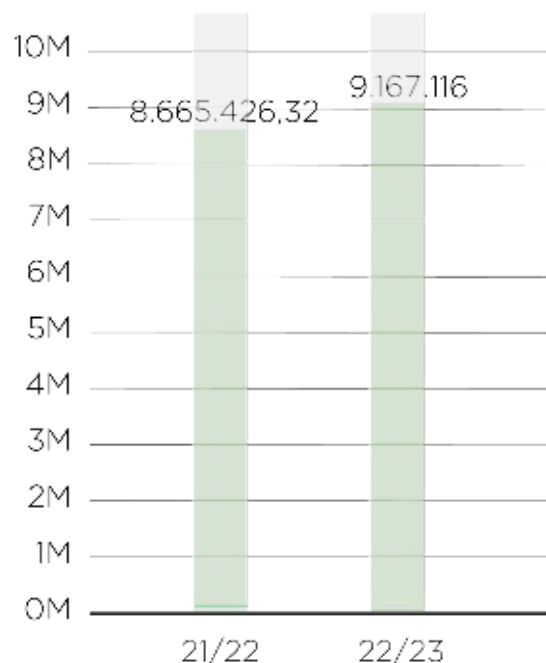
- Suma de consumo GLN (Tn)
- Suma de consumo de carbón (Tn)
- Suma de consumo de otras energías (otros combustibles) (MWh)



## Uso sostenible de los recursos | Consumo de agua

El agua es fundamental en nuestro negocio, la necesidad de agua es elevada tanto en campo como en las industrias. España es el país de mayor estrés hídrico de Europa y los efectos del cambio climático, lo agravan, lo que nos responsabiliza cada año a ser más eficientes en su uso, compensar nuestro consumo devolverla al medio en las mejores condiciones. Por este motivo, hemos realizado numerosas inversiones para mejorar los sistemas de riego, incorporando sistemas más eficientes. En campo se está trabajando con diferentes tecnologías (mediante instalación de sensores y control por satélite) para hacer un uso racional del agua. Se ha aumentado en el último año el porcentaje de riego enterrado (un 20%) lo que disminuye la proliferación de hongos y el crecimiento de malas hierbas.

**CONSUMO AGUA (m<sup>3</sup>)**



**OBJETIVO 2023**

Reducir el consumo de agua y aumentar la cantidad de agua reciclada o reutilizada.

**OBJETIVO 2023**

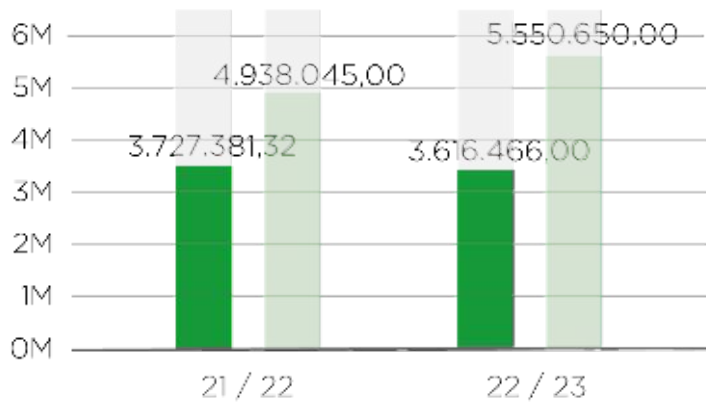
Instalación de una depuradora en CONESA Portugal





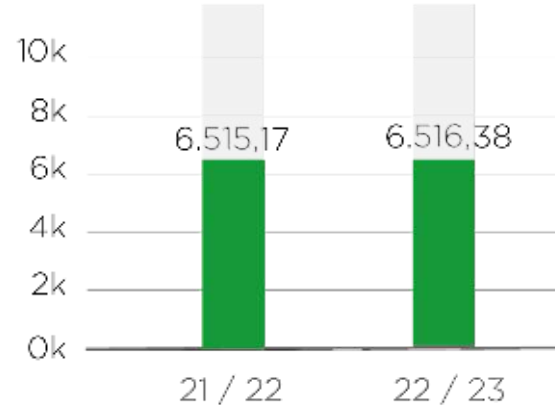
## Uso sostenible de los recursos | Consumo de agua

**CONSUMO AGUA  
INDUSTRIAS Y AGRO (m<sup>3</sup>)**

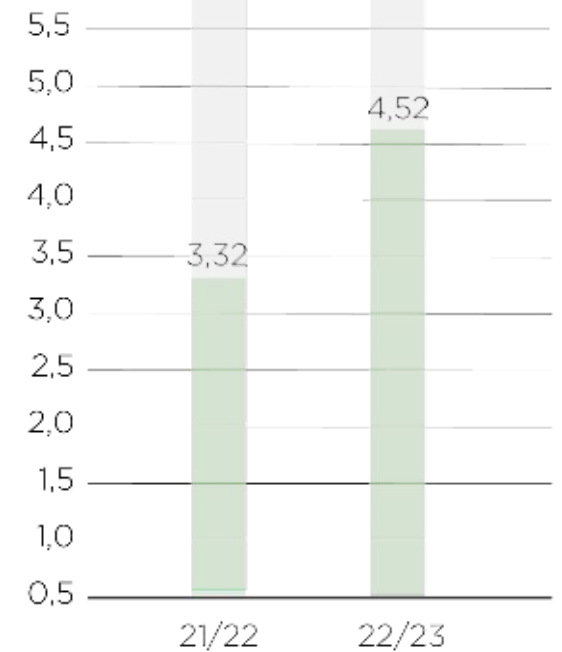


- Suma de consumo agua industria (m<sup>3</sup>)
- Suma de consumo agua agrícola (m<sup>3</sup>)

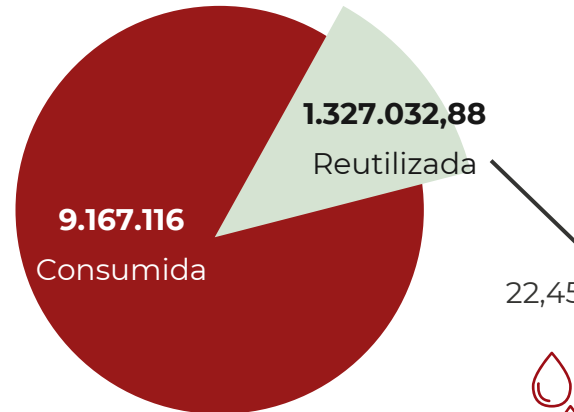
**CONSUMO AGUA / HECTÁREAS  
TOMATE (m<sup>3</sup>/ ha)**



**CONSUMO AGUA / TOMATE  
FRESCO (m<sup>3</sup>/ Tn)**



**AGUA CONSUMIDA  
Y REUTILIZADA**



22,45% REUTILIZACIÓN

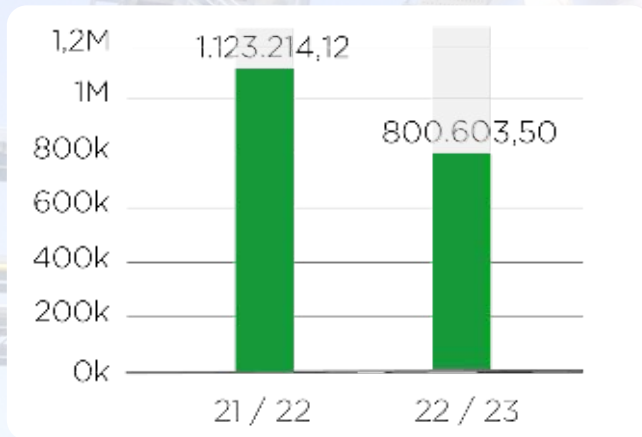


## Uso sostenible de los recursos | Consumo de materias primas

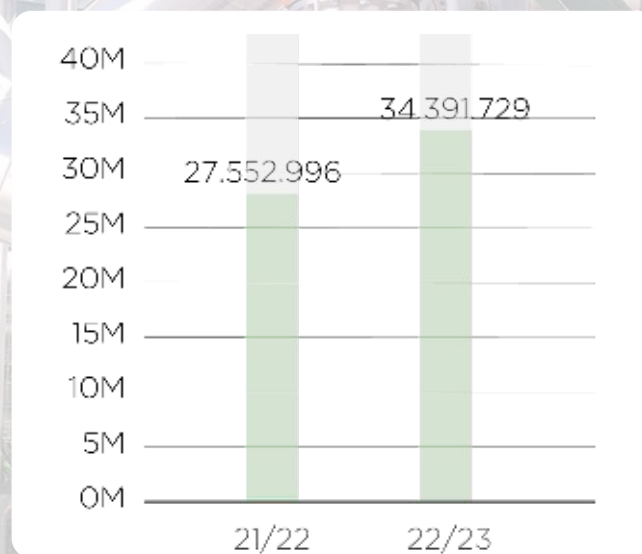
Los datos de consumo del grupo de las principales materias primas son los siguientes:

### Industria

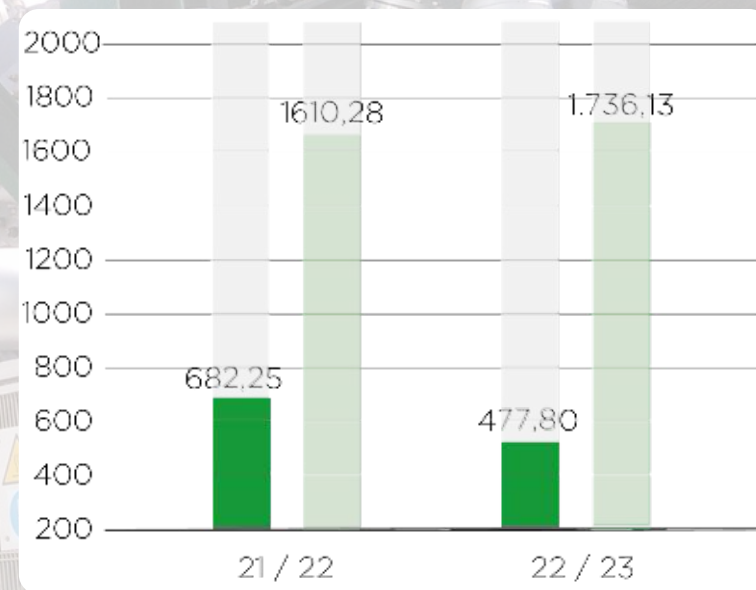
#### TOMATE FRESCO TRANSFORMADO (Tn)



#### ENVASES Y EMBALAJES (UNIDADES)



#### ADITIVOS E INGREDIENTES (Tn)

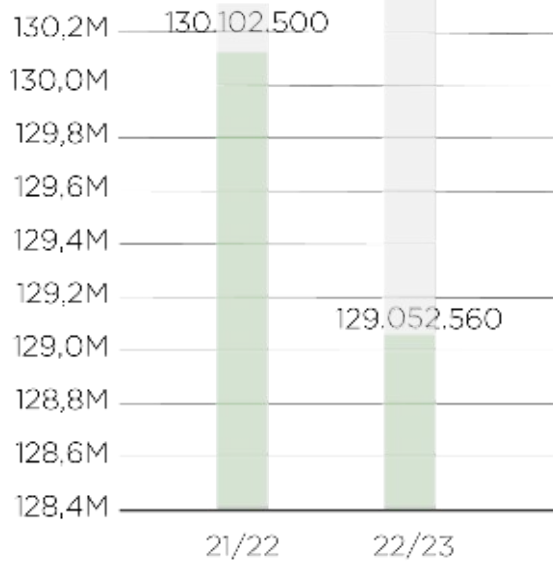


- Suma de aditivos (Tn)
- Suma de ingredientes (Tn)

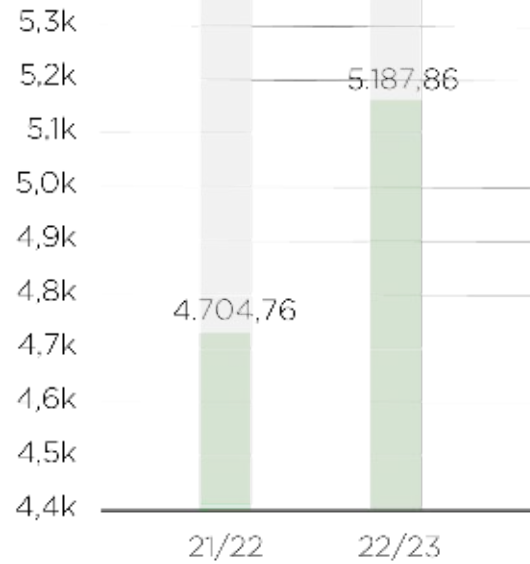


## Producción agrícola

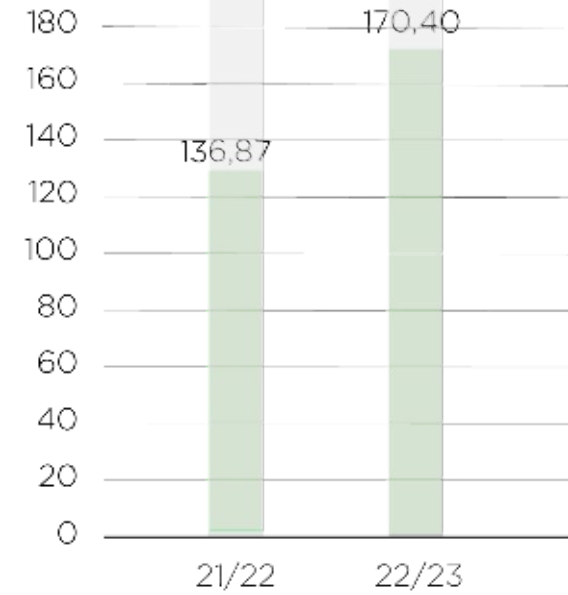
**SEMILLAS (UNIDADES)**



**ABONO / FERTILIZANTES (Tn)**

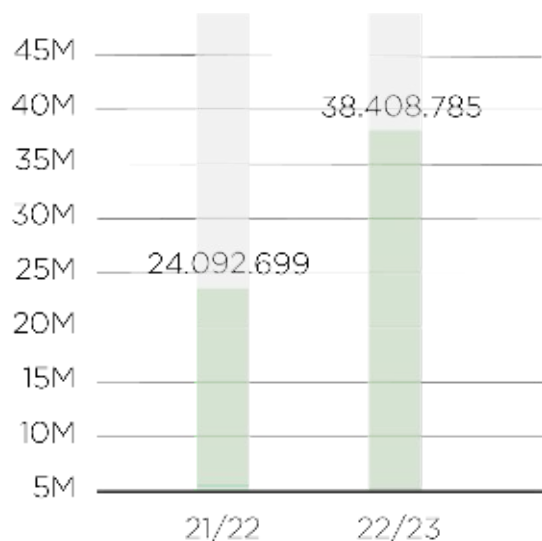


**FITOSANITARIOS (Tn)**

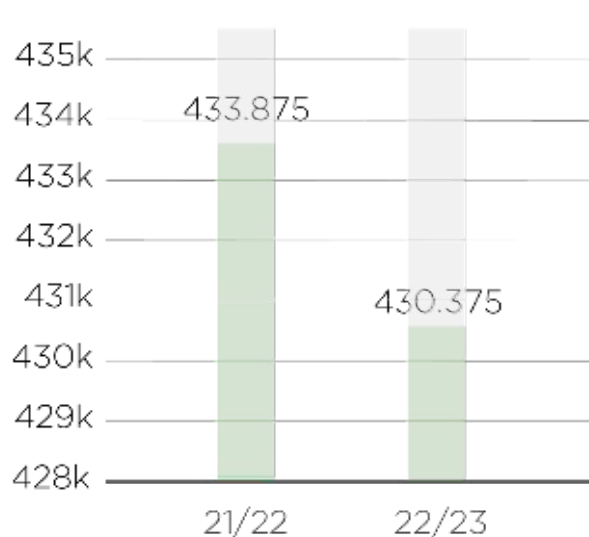


## Producción agrícola

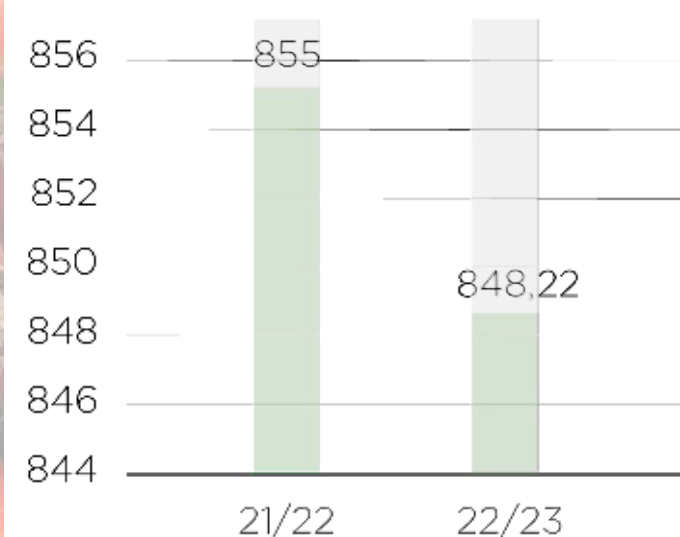
**COMPRA PLANTAS (UNIDADES)**



**VERMICULITA (Tn)**



**TURBA (Tn)**



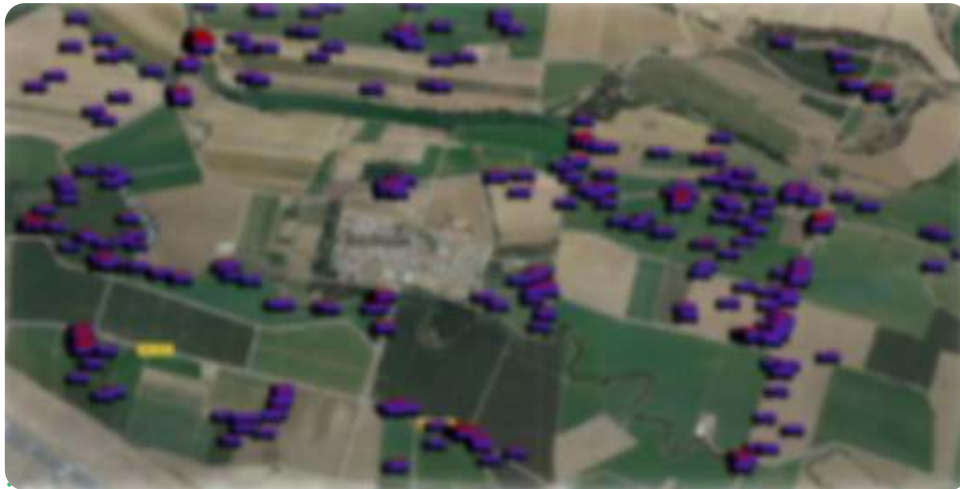
## Cambio climático



Grupo CONESA está muy concienciada con el cambio climático y los cambios que éste puede generar. Debido a esto, se están estudiando y llevando a cabo diferentes proyectos tanto en el área agrícola como en el área de producción industrial.

### SISTEMA DE SEGUIMIENTO GPS DE CAMIONES TOMATE FRESCO

Tenemos un proyecto en marcha desde la cosecha 19 con el objetivo de tener una **mejor eficiencia del transporte de tomate fresco** con el fin de reducir el número de cabezas tractoras y plataformas con el consiguiente ahorro de combustible y emisiones de CO2 a la atmósfera como consecuencia del menor uso de recursos para las mismas unidades de tomate.



## REDUCCIÓN USO FERTILIZANTES DE SÍNTESIS

Que resulta ser la principal fuente de emisión en la producción agrícola) mediante el **análisis de suelos previos al cultivo** y la utilización de fertilizantes orgánicos.

## CULTIVOS DE COBERTURA

Son cultivos que se implantan en las parcelas con el objetivo de quedar cubierto el suelo durante el periodo de intercultivos. Sus ventajas:

- Protección frente la erosión
- Evitar que los nutrientes solubles en agua se pierdan por lixiviación (N)
- **Incremento de la M.O.** al incorporarse al suelo.
- **Sumideros de CO2.**
- Las variedades utilizadas tienen propiedades **biocidas** (nematodos y hongos fitopatógenos).

## MEJORA DE SALUD DEL SUELO

El suelo es el medio en el que producimos. Con la agricultura intensiva, la salud del suelo va disminuyendo y provocando su degradación. Una buena salud del suelo implica un mayor potencial productivo, así como una mayor presencia de organismos antagónicos a los patógenos del suelo. Esto mediante el uso:

- **Materia Orgánica** (líquida y Pellets)
- **Trichodermas**
- **Micorrizas.**





### **IMPLANTACIÓN DE BANDAS FLORALES (Operación Polinizador)**

Colaboración con Syngenta. Este proyecto, consiste en siembra de una **mezcla de semillas** que tiene como objetivo atraer a insectos polinizadores (abejas solitarias principalmente) así como la de proporcionar alimento mediante su polen a los insectos auxiliares en los periodos de tiempo en los que no tienen presas de las que alimentarse. Con estas islas, además de mejorar la polinización, se busca que **la fauna auxiliar depreda a las plagas del tomate** reduciendo así el uso de fitosanitarios.

### **SISTEMA DE MONITOREO DE PLAGA**

Grupo Conesa y FMC tienen un **acuerdo de colaboración** por el cual, a través de la plataforma Evalio (Este año, casi seguro que ha sido su último año antes de mudarse a la nueva plataforma que sustituirá a Evalio), se registran las capturas de heliothis (Helicoverpa Armigera) y tuta (Tuta Absoluta) de parcelas seleccionadas estratégicamente. La zona de cobertura de estos puntos cubre todas las Vegas del Guadiana (Vegas Altas y Vegas Bajas). Complementariamente, cualquier incidencia que no cubran los puntos propios de Grupo Conesa, FMC colabora con otras procesadoras y cooperativas que, en caso de alerta, son compartidos.

Con este sistema de monitoreo conseguimos que las aplicaciones de fitosanitarios para estas plagas (principales del tomate) sean cuando se sobrepasan unos límites, **reduciéndose el consumo de fitosanitarios**, así como siendo más respetuoso con el Medio Ambiente.



## OPTIMIZACIÓN AGUA DE RIEGO

Sistemas de **monitoreo por satélite** y recomendaciones de riego en base a la estimación de evapotranspiración de referencia (ET<sub>o</sub>) y el ciclo del cultivo. Los datos son recogidos mediante el satélite Sentinel. El 100% de la superficie cultivada por Agraz está monitorizada. Se trabaja con dos empresas: Greefile y D4Smartfarming.

En el área de Agrícola se están llevando a cabo programas e iniciativas que de una forma u otra colaboran en esa **lucha contra el cambio climático**, buscando herramientas o prácticas sostenibles, enfocados a la mejora y sanidad del suelo como soporte importante para la producción de alimentos. Aparecen indicadas en la imagen siguiente:





## Protección de la biodiversidad



**GECONESA**, (implícitamente en su política ambiental), fomenta el aumento de su conocimiento científico en materia de biodiversidad y protección ambiental, busca sinergias que ayuden a su conservación y desarrolla herramientas que ayudan a entender la interacción de la biodiversidad con la actividad que desarrolla con proyectos actualmente en marcha para el fomento de la biodiversidad en campo.

Además, la gestión medioambiental de **GECONESA** tiene como objetivo el **uso sostenible de los recursos naturales y energéticos**, apostando por la protección de la biodiversidad y los ecosistemas de los entornos donde opera.

**GECONESA**, (implícitamente en su política ambiental), **fomenta el aumento de su conocimiento científico en materia de biodiversidad** y protección ambiental, busca sinergias que ayuden a su conservación y desarrolla herramientas que ayudan a entender la interacción de la biodiversidad con la actividad que desarrolla con proyectos actualmente en marcha para el fomento de la biodiversidad en campo.

Además, la **gestión medioambiental** de **GECONESA** tiene como objetivo el **uso sostenible de los recursos naturales y energéticos**, apostando por la protección de la biodiversidad y los ecosistemas de los entornos donde opera.



A man in a light-colored, short-sleeved shirt and dark shorts stands in a field of green plants, looking towards the horizon under a clear blue sky. The scene is captured during the golden hour, with warm light illuminating the man and the plants. The background shows a few utility poles and a distant horizon line.

04

CUESTIONES SOCIALES Y  
RELATIVAS A LAS PERSONAS

## 4.1 Compromiso social

**GECONESA** ha realizado en el último ejercicio colaboración con las siguientes entidades:



CRUZ ROJA ESPAÑOLA



ASOCIACIÓN ESPAÑOLA  
CONTRA EL CÁNCER



ELA EXTREMADURA



INSTITUTO SALUD GLOBAL



BANCO DE ALIMENTOS



CIMA



UNIVERSIDAD DE  
EXTREMADURA

E.S. San José (Badajoz).  
Escuela Virgen de Guadalupe  
Colegio Puerta Palma El Tomillar.

CENTROS EDUCATIVOS



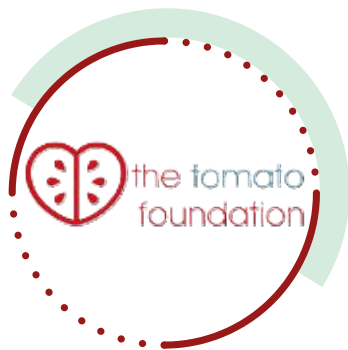
OBRA SOCIAL  
LA CAIXA

Del listado de colaboraciones realizadas, en su mayoría han sido de tipo económico a excepción de las siguientes:

- **Universidad de Extremadura** se realiza colaboración en varias líneas, alumnos en prácticas (con la escuela de Ingenierías industriales, con la facultad de Económicas, con la facultad de Biología) y colaboración de proyectos.
- **Universidad de Extremadura**, empresa colaboradora con el servicio de Prácticas y Empleo.
- **Aecc y Cruz Roja**, se realiza colaboración económica, pero además existe colaboración en proyecto de formación y empleo.
- Con los **Centros Educativos** se realiza colaboración con alumnos en prácticas y formación dual.



## 4.2 Alianzas con asociaciones sectoriales



### THE TOMATO FOUNDATION

Organización independiente (<http://www.tomatofoundation.org>), cuya misión es promover la alfabetización dietética basada en evidencia y la democracia nutricional para empoderar a las personas, no descartando viejos hábitos sino fomentando otros nuevos, a través de la colaboración abierta con la comunidad, la industria y el mundo académico realizado en el último ejercicio colaboración con las siguientes entidades:



### AGRUPACIÓN ESPAÑOLA DE FABRICANTES DE CONSERVAS VEGETALES (AGRUCON)

**AGRUCON** es una asociación empresarial de ámbito nacional que agrupa a empresas fabricantes de conservas vegetales. Representa a 9 empresas, que suponen aproximadamente el 50% de la transformación de tomate en España, elaborando además algunas de ellas otros productos. Entre sus objetivos se incluye el impulsar y apoyar la investigación, innovación y las actividades que contribuyan a mejorar la calidad de vida del consumidor. Como asociación comprometida con la promoción de hábitos de vida saludables y de una dieta equilibrada, apoya iniciativas de información y educación nutricional y promueve entre sus asociados la innovación para fomentar la puesta en el mercado de productos con menos azúcares, sal, grasa saturadas, menos calorías, más fibra y menor tamaño de raciones.





### ASOCIACIÓN MEDITERRÁNEA DEL TOMATE (AMITOM)

**AMITOM** es una asociación sin ánimo de lucro a la que pertenecen diferentes organizaciones profesionales transformadoras de tomate de todo el Mediterráneo.

Desde su creación en 1979, esta asociación internacional recaba los datos técnicos y económicos, además de toda la información relacionada con el sector de la industria del tomate, desde la investigación a las ventas.

Dispone de la siguiente web (<http://www.tomatonews.com/en/>) donde se publican las noticias más relevantes del sector.

A través de AMITOM participamos en el Congreso Mundial del Tomate Procesado (WTPC).

### TOMATO EUROPE PROCESSORS ASSOCIATION

La **Asociación de Procesadores de TomatoEurope**, (<https://tomatoeurope.eu/>) representa a la industria de procesamiento de tomate de Italia, España, Portugal, Grecia y Francia, cubriendo alrededor del 95% de la industria europea.

TomatoEurope se fundó en 1979 como una asociación paraguas de asociaciones nacionales, que representa indirectamente a más de 200 entidades procesadoras de tomate. Estas entidades transforman anualmente 9,5 millones de toneladas de tomates frescos en derivados del tomate (1ª y 2ª transformación) y generan empleo directo e indirecto para más de 40 000 personas.





### EXTREMADURA EN RED

**Asociación empresarial** que lucha por el reconocimiento y compromiso de las inversiones en infraestructuras necesarias para el SudOeste Ibérico, y su incorporación a los planes de Infraestructuras de los próximos años.

### La Asociación Extremeña de la Empresa Familiar (AEEF)

La **Asociación Extremeña de la Empresa Familiar (AEEF)** es una entidad sin ánimo de lucro, constituida el 23 de octubre de 2003, por un grupo de empresarios extremeños con el fin de contribuir a la continuidad y fortalecimiento de la empresa familiar en la región.

## 4.3 Cadena de suministro



La organización realiza auditorías de **Comercio ético** para miembros de **SEDEX**, según **SMETA 4 PILLAR** en las sociedades CONSERVAS VEGETALES DE EXTREMADURA S.A., CONESA PORTUGAL, CONESA VEGAS ALTAS y AGRAZ,



### CONTROL DE BUENAS PRÁCTICAS AGRÍCOLAS EN CAMPO

CONESA dispone de sistema propio de Buenas Prácticas Agrícolas para productores de CONESA denominado **CONESA GAP**. El objetivo es realizar una evaluación periódica de todos los productores, para que nos aseguremos que se cumplen los requisitos exigidos en dicho manual. Para ello, se realizar auditorías por auditores externos independientes que verifican que los productores cumplen con los requisitos exigidos. Todas las desviaciones detectadas, deben ser subsanadas en un período de tiempo establecido.



## 4.4 Empleo | Distribución de plantilla

### 1. Tipología de contrato

GECONESA		20/21	21/22	21/23
Nº EMPLEADOS	Hombres	592	593	552
	Mujeres	193	190	167
	Total	785	783	719
Nº empleados con contrato indefinido (tipo ct 100,189)	Hombres	314	319	356
	Mujeres	71	71	77
	Total	385	390	432
Nº empleados con contrato Temporal (tipo ct401,402)	Hombres	235	216	111
	Mujeres	153	143	58
	Total	388	359	169
Nº empleados con contrato fijo disconti. (tipo de ct 300/389)	Hombres	44	63	85
	Mujeres	9	13	30
	Total	53	76	115

### 2. Edad/sexo

		20/21	21/22	22/23
<30	Hombres	sin datos	121	133
	Mujeres	sin datos	49	54
	total	sin datos	170	187
Entre 30 y 50	Hombres	sin datos	347	286
	Mujeres	sin datos	103	76
	total	sin datos	450	362
>50	Hombres	sin datos	132	133
	Mujeres	sin datos	37	36
	total	sin datos	169	169





### 3. País / Sexo

GECONESA		20/21	21/22	22/23
España	Hombres	459	462	413
	Mujeres	135	136	114
	Total	594	598	527
Portugal	Hombres	85	82	84
	Mujeres	33	32	30
	Total	118	114	114
EE.UU.	Hombres	30	30	32
	Mujeres	7	7	7
	Total	37	37	39
China	Hombres	19	19	22
	Mujeres	15	15	15
	Total	34	34	37

### 4. Categoría profesional / Sexo

GECONESA		20/21	21/22	22/23
Altos directivos	Hombres			2
	Mujeres			0
	Total			2
Directivos	Hombres	15	12	13
	Mujeres	2	3	4
	Total	17		17
Técnicos	Hombres	57	66	62
	Mujeres	12	14	17
	Total	69	80	79
Comerciales	Hombres	3	1	1
	Mujeres	1	1	0
	Total	4	2	1
Administrativos	Hombres	10	18	21
	Mujeres	35	42	41
	Total	45	60	62
Resto de personal cualificado	Hombres	219	221	240
	Mujeres	18	22	23
	Total	237	244	263
Auxiliares	Hombres	347	349	210
	Mujeres	205	167	82
	Total	552	516	292

## 4.4 Empleo | Niveles salariales y brecha salarial

### Renumeración (€) sexo / edad

GECONESA		21/22	22/23
<30	Hombres	no datos	16.924,92
	Mujeres	no datos	15.721,00
	total	25.026	32.645,92
Entre 30 y 50	Hombres	no datos	25.010,44
	Mujeres	no datos	24.075,49
	total	19.519	49.085,92
>50	Hombres	no datos	25.010,44
	Mujeres	no datos	32.739,85
	total	18.439	57.750,28



Remuneración (€)/Categoría profesional							
GECONESA		21/22	BRECHA 21/22	%BRECHA 21/22	22/23	BRECHA 22/23	%BRECHA 22/23
Remuneración (€)/Categoría profesional	Hombres				62.552,82		
	Mujeres				33.890,47		
	Total				48.221,65		
Directivos	Hombres	57.111,87	- 9.549,24	- 16,72	69.862,22	- 9.440,24	- 13,51
	Mujeres	47.562,63			60.421,98		
	Total	55.078,00			65.142,10		
Técnicos	Hombres	36.696,97	- 1.430,62	- 3,90	32.302,41	- 1.944,52	- 6,02
	Mujeres	35.266,35			30.357,89		
	Total	33.848,00			31.330,15		
Administrativos	Hombres	26.247,79	- 5.484,64	- 20,90	13.572,34	12.186,68	89,79
	Mujeres	20.763,15			25.759,02		
	Total	33.568,00			19.665,68		
Comerciales	Hombres	59.059,39	- 21.587,91	- 36,55	174.000,00		
	Mujeres	37.471,48			No existe esta cat.		
	Total	40.107,00			174.000,00		
Resto de personal cualificado	Hombres	21.411,49	- 157,40	- 0,74	23.027,13	- 4.004,14	- 17,39
	Mujeres	21.254,09			19.022,99		
	Total	23.456,00			21.025,06		
Auxiliares o personal no cualificado	Hombres	Según convenio			Según convenio*		
	Mujeres						
	Total						

Se ha decidido no reportar datos de remuneración por país por motivos de confidencialidad.

(\*) Respecto a la remuneración de auxiliares, el precio hora de auxiliares sin tener en cuenta seguridad social en Roma y empresas agrícolas es de 8,72 €/hora, , en CONESA, CONESA VEGAS ALTAS, AGRAZ Y TRAVIR 9,39 €/hora y en CONESA PORTUGAL 5,43€/hora.

Respecto a la remuneración media de los consejeros y directivos, durante el último ejercicio 2022/2023 ha sido de 127.460,95 €, en 2021/22 fue de 136.175,95 €. El consejo de administración está formado por tres consejeros todos ellos hombres.



## 4.5 Despidos

### DESPIDOS

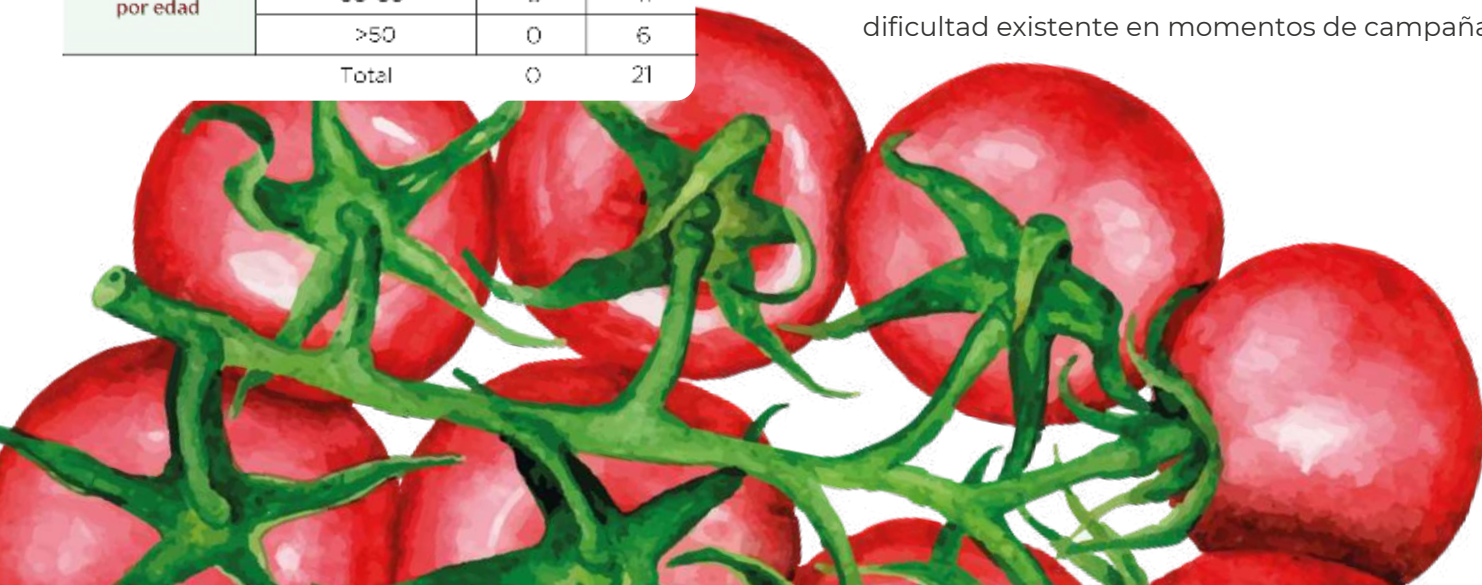
GECONESA		21/22	22/23
Nº despidos por sexo	Hombres	7	15
	Mujeres	0	6
	Total	7	21
Nº despidos por categoría	Directivos	0	0
	Mandos intermedios	0	5
	Resto de categorías	7	16
Nº de despidos por edad	<30	2	3
	30-50	5	11
	>50	0	6
	Total	0	21

## 4.6 Organización en el trabajo

Se dispone de Comité Sindical y representante sindical en las sociedades Agraz y Conesa Vegas Altas y en Conesa Portugal.

En materia de **conciliación familiar**, actualmente se están estudiando opciones tras la implantación de los planes de igualdad, teniendo en cuenta la opinión de la plantilla respecto a las medidas establecidas por las empresas en materia de conciliación.

Por parte de cada organización, existe la posibilidad de que cada empleado solicite a la empresa la necesidad particular en materia de conciliación, dicha necesidad es estudiada por la Dirección y su responsable de área en relación a la viabilidad de la misma y se le da respuesta. En algunas ocasiones, se han realizado cambios de turnos, teletrabajo, compensación de jornada, para facilitar la conciliación por un período limitado, dada la dificultad existente en momentos de campaña.



## 4.7 Seguridad y salud



El objetivo de la seguridad y salud laboral es garantizar es la aplicación de medidas necesarias para evitar, o al menos minimizar los riesgos en el trabajo y promocionar la salud entre los trabajadores

Los espacios de trabajo de **GECONESA** son entornos Seguros y saludables. El grupo entiende la seguridad y salud como un elemento fundamental que debe estar integrado en la cultura de todos los trabajadores.

**GECONESA** tiene contratado un servicio de prevención ajeno englobando las especialidades de Seguridad en el Trabajo, Higiene Industrial, Ergonomía y Psicología Aplicada y Medicina en el trabajo. Sus funciones son las siguientes:

Evaluación de los riesgos de  
los puestos de trabajo

Evaluación de los  
riesgos de los centros

Elaboración de los  
planes de emergencia

Elaboración de los planes  
de autoprotección

Vigilancia de la salud



Los datos de accidentabilidad de los dos últimos ejercicios es la siguiente:

Nº ACCIDENTES/ SEXO		
GECONESA		22/23
Nº accidentes graves	Hombres	1
	Mujeres	0
	Total	1
Nº accidentes leves	Hombres	66
	Mujeres	13
	Total	79
Nº accidentes con baja (se considerarían aquellos en los que se supera el día de baja)	Hombres	67
	Mujeres	13
	Total	80
Nº accidentes sin baja (accidente de asistencia a la mutua sin baja médica)	Hombres	69
	Mujeres	7
	Total	76

Respecto a los índices de frecuencia y gravedad este año han sido calculados teniendo en cuenta las siguientes fórmulas:

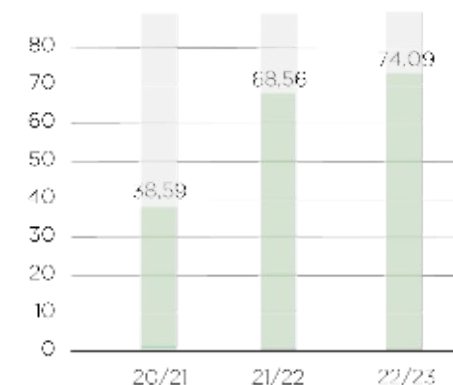
**Índice de frecuencia:**  $n^{\circ}$  accidentes con baja \* 1000000 /  $n^{\circ}$  horas totales trabajadas.

**Índice de gravedad:**  $n^{\circ}$  de días perdidos por accidentes de trabajo con baja \* 1000 /  $n^{\circ}$  horas totales trabajadas.

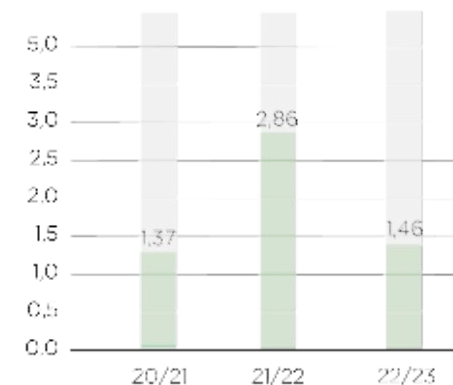
EJERCICIO	INDICE DE FRECUENCIA
20/21	38,59
21/22	68,56
22/23	74,09

EJERCICIO	INDICE DE GRAVEDAD
20/21	1,37
21/22	2,86
22/23	1,46

### ÍNDICE FRECUENCIA



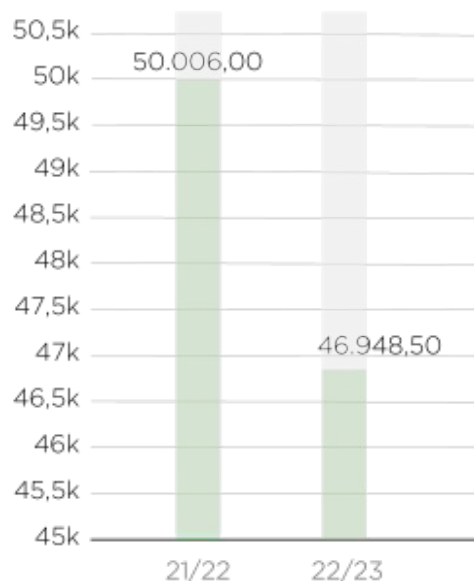
### ÍNDICE GRAVEDAD



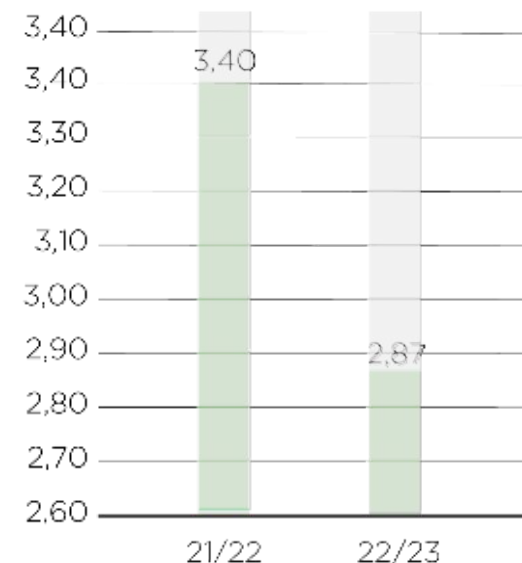
## 4.8 Absentismo

Para el cálculo de este indicador, se han tenido en cuenta todas las faltas justificadas o injustificadas de asistencia al trabajo, que originan pérdidas de jornadas laborales.

**HORAS ABSENTISMO GECONESA**



**% ABSENTISMO**



## 4.9 Relaciones sociales

Todas las sociedades del grupo se acogen a convenio colectivo para las sociedades españolas. En el caso de CONESA PORTUGAL existe un Contrato Colectivo de Trabalho para a Industria do Tomate. En el caso de Xianfeng y de Agusa, se cumple con la legislación del país en materia de contratación, pero no existe convenio colectivo.



## 4.10 Formación



HORAS DE FORMACIÓN					
CATEGORÍA PROFESIONAL	SEXO	21/22		22/23	
		absoluto	%	absoluto	%
Directivos	Hombres	117	71	173,00	52,39
	Mujeres	48	29	157,20	47,61
	<b>Total</b>	<b>165</b>	<b>100</b>	<b>330,20</b>	<b>100,00</b>
Mandos intermedios	Hombres	298	40	723,64	44,46
	Mujeres	441	60	904,07	55,54
	<b>Total</b>	<b>739</b>	<b>100</b>	<b>1.627,71</b>	<b>100,00</b>
Auxiliares	Hombres	1.814,00	62	2.010,15	64,55
	Mujeres	1.135,00	38	1.103,97	35,45
	<b>Total</b>	<b>2.949,00</b>	<b>100</b>	<b>3.114,11</b>	<b>100,00</b>
Resto de personal cualificado	Hombres	2.842,50	76	1.946,92	82,71
	Mujeres	899,50	24	407,09	17,29
	<b>Total</b>	<b>3.742,00</b>	<b>100</b>	<b>2.354,01</b>	<b>100,00</b>

### POLÍTICAS IMPLEMENTADAS EN EL CAMPO DE LA FORMACIÓN

Se dispone un procedimiento establecido, común para todas las empresas del Grupo y un plan de formación individual que es gestionado por cada una de las empresas

La empresa pretende que toda la formación que se reciba en el centro de trabajo sea presencial y durante la jornada laboral, siempre que sea posible y que sea consecuente con los objetivos de la empresa.

El procedimiento interno para la detección de necesidades de formación consta de las siguientes fases:

- Reunión con los responsables de cada departamento y saber sus necesidades
- Buscar esa formación ya sea a nivel interno o externo.
- Desarrollo de la formación.
- Evaluación de esa formación., esto para mí es lo más importante para saber si hemos cumplido con las necesidades de formación.

Los resultados que se esperan de la formación son:

- Mejora de la calidad y productividad
- Desarrollo personal





## 4.11 Discapacidad



5. Discapacidad		
GECONESA	20/21	22/23
nº empleados con discapacidad	7	5,98
% discapacidad	>33	>33

## 4.12 Accesibilidad



En material de accesibilidad, los centros que han sido reformados, como es el caso de Conesa Villafranco se encuentran adaptados. En el resto de sedes, se irán realizando conforme se vayan realizando las modificaciones en la mismas.



## 4.13 Igualdad

Para el cálculo de este indicador, se han tenido en cuenta todas las faltas justificadas o injustificadas de asistencia al trabajo, que originan pérdidas de jornadas laborales.



### SITUACIÓN DE LOS PLANES DE IGUALDAD GECONESA

EMPRESA	ESTADO
CONSERVAS VEGETALES DE EXTREMADURA S.A.U	Comenzado el proceso de negociacion del Plan
AGRAZ S.A.U.	Registrado 2023
CONESA VEGAS ALTAS S.L.U.	Registrado 2023
TRANSFORMADOS AGRÍCOLAS DEL BAJO GUADALQUIVIR (TRAVIR) S.L.U.	Registrado 2023
SOCIEDAD AGRÍCOLA ROMA S.L.	Pendiente de realización

Actualmente el grupo no dispone de políticas de desconexión laboral.

## 4.14 Información sobre el respeto de los derechos humanos

En material de respeto a los derechos humanos, en todas las empresas se cumple con lo establecido en la normativa nacional del país en el que están ubicados cada uno de los centros.

No se han registrado casos de discriminación en el grupo en el último ejercicio.

## 4.15 Información relativa a la lucha contra la corrupción y el soborno

El propósito de la política de regalos de **GECONESA** es definir qué regalos pueden recibir o realizar los profesionales del grupo, con el objetivo de tomar decisiones legales, éticas y transparentes. Dicho documento aparece publicado en la web en el siguiente enlace: [Política de regalos](#).

**GECONESA** dispone de Código de Conducta del grupo que aparece publicado en nuestra web en el siguiente enlace: [Código de Conducta](#).





05

INFORMACIÓN SOBRE  
LA SOCIEDAD

## 5.1 Compromiso con el desarrollo sostenible

El objetivo de la política de patrocinios de GECONESA es proporcionar orientación sobre los eventos y patrocinios por parte del grupo y sus filiales con el objetivo de tomar decisiones legales, éticas y transparentes. Dicho documento aparece publicado en la web en el siguiente enlace: [Política de patrocinios](#).

## 5.2 Subcontratación y proveedores

El código de proveedores de **GECONESA** define los estándares mínimos que los proveedores del grupo deben respetar y cumplir al realizar negocios con el grupo, dicha código aparece definida en nuestra web en el siguiente enlace: [Código de proveedores](#).



## 5.3 Consumidores



Existe un compromiso firme en el grupo por la **seguridad de nuestros productos**, tal y como ha sido manifestado en nuestro análisis de materialidad, considerando este aspecto como uno de los más relevantes, por ello, la organización se encuentra actualmente certificada en los estándares mundialmente más reconocidos a nivel internacional para verificar externamente el compromiso por la seguridad e inocuidad de nuestros productos con el objeto de ofrecer al consumidor final productos seguros y saludables.

En relación a los sistemas de reclamación, quejas recibidas y resolución de las mismas. Se dispone de **sistemas de comunicación con los clientes** para el registro de reclamaciones y se evidencia su tratamiento y respuesta con el cliente hasta el cierre definitivo de las mismas. En el período objeto de este estudio, todas las reclamaciones abiertas se encuentran cerradas.



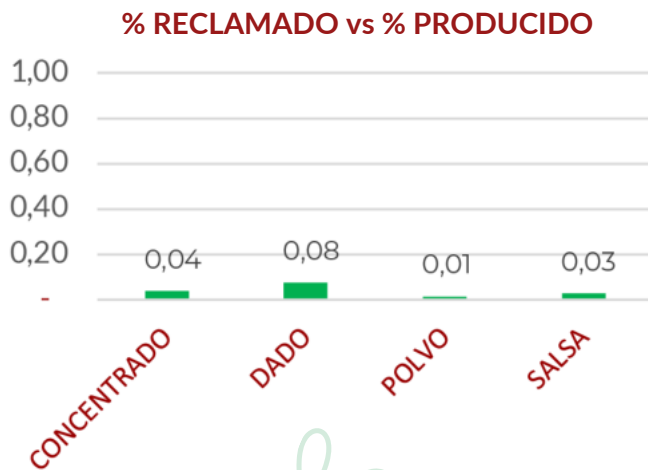
*“El departamento de Calidad trabaja para ofrecer a los clientes una garantía de calidad con el sello de Grupo Conesa”*

**Nieves Iglesias**

(R. de Calidad y Seguridad Alimentaria **CONESA**)



A continuación, se identifica el detalle de porcentajes de reclamaciones en función del porcentaje de producto fabricado y con la distinción de las causas de las reclamaciones originadas en el período. Estos datos corresponden a las plantas de CONESA, AGRAZ, TRAVIR, CONESA VEGAS ALTAS Y CONESA PORTUGAL



## 5.4 Información fiscal

El Consejo de Administración de **GECONESA** tiene atribuida la función de aprobar las políticas corporativas de las sociedades del grupo, y formular su estrategia fiscal.

En el ejercicio de dichas funciones, el Consejo de Administración de GECONESA define esta política que recoge la estrategia fiscal del Grupo y el compromiso general de cumplimiento. Dicho documento aparece publicado en la web en el siguiente enlace: [Política fiscal](#).

A continuación, se identifica el detalle de porcentajes de reclamaciones en función del porcentaje de producto fabricado y con la distinción de las causas de las reclamaciones originadas en el período. Estos datos corresponden a las plantas de CONESA, AGRAZ, TRAVIR, CONESA VEGAS ALTAS Y CONESA PORTUGAL

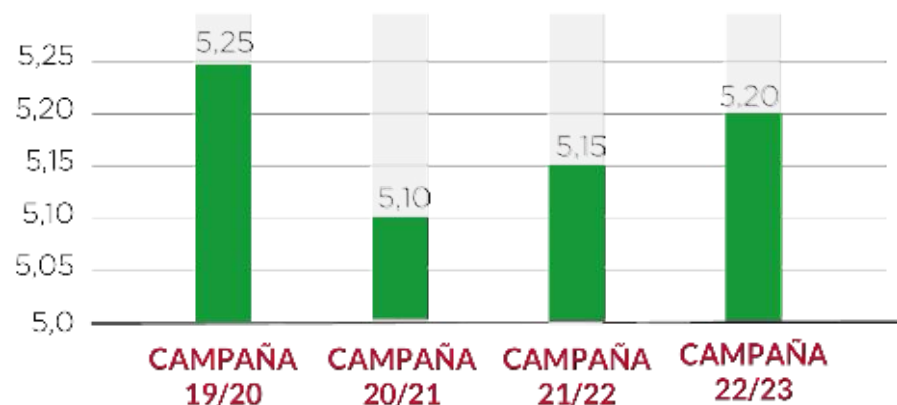
## 5.5 Satisfacción de clientes



El código de proveedores de **GECONESA** define los estándares mínimos que los proveedores del grupo deben respetar y cumplir al realizar negocios con el grupo, dicha código aparece definida en nuestra web en el siguiente enlace: [Código de proveedores](#).

Para el análisis de satisfacción realizado a nivel de grupo, se han tenido en cuenta los siguientes ítems y una escala de valoración de 0 a 6:

1. Tiempo de respuesta frente a solicitud de información.
2. Satisfacción de respuesta frente a la demanda.
3. Información adecuada sobre la situación de mercado.
4. Valoración del precio ofertado.
5. Claridad en la oferta.
6. Comunicación frente a incidencias.
7. Trato del personal del departamento comercial.
8. Satisfacción con las especificaciones del producto.
9. Calidad del producto.
10. Condiciones higienico-sanitarias del producto.
11. ¿Se ajusta el producto a sus expectativas?
12. Valoración calidad - precio.
13. Gestión frente a no conformidades de producto/reclamaciones.
14. Satisfacción con el plazo de entrega del producto.
15. Capacidad de respuesta a los pedidos.
16. Medios de transporte adecuados.
17. Estado del producto a la entrega.
18. Tiempo de entrega de documentación requerida.
19. Claridad de la documentación.
20. Claridad en la factura.
21. Facilidad de interacción dentro de nuestra web.
22. Claridad y compromiso en la información que aparece en nuestra web.



En la campaña 2022/2023, se ha producido un incremento en el índice de satisfacción alcanzando los valores obtenidos en la campaña 2019/2020.



## 5.6 Taxonomía



Según el artículo 8 del Reglamento (UE) 2020/852, del 18 de Junio de 2020, relativo al establecimiento de un marco para facilitar las inversiones sostenibles para el reporte correspondiente al ejercicio 2021-2022, **no es necesario** para **GRUPO CONESA** reportar dichos indicadores al ser las actividades de las empresas pertenecientes al grupo no elegibles.



A person wearing a red and white plaid shirt is shown from the chest down. They are holding a clipboard with a white sheet of paper that features a colorful pie chart. The pie chart has five segments in shades of orange, yellow, green, blue, and purple. The person's left hand is holding a small amount of dark soil. The background is a blurred field of crops under a warm, golden sunset sky. The overall scene suggests a connection between agriculture and economic analysis.

06

# DESEMPEÑO ECONÓMICO

## TABLA DE INDICADORES FINANCIEROS

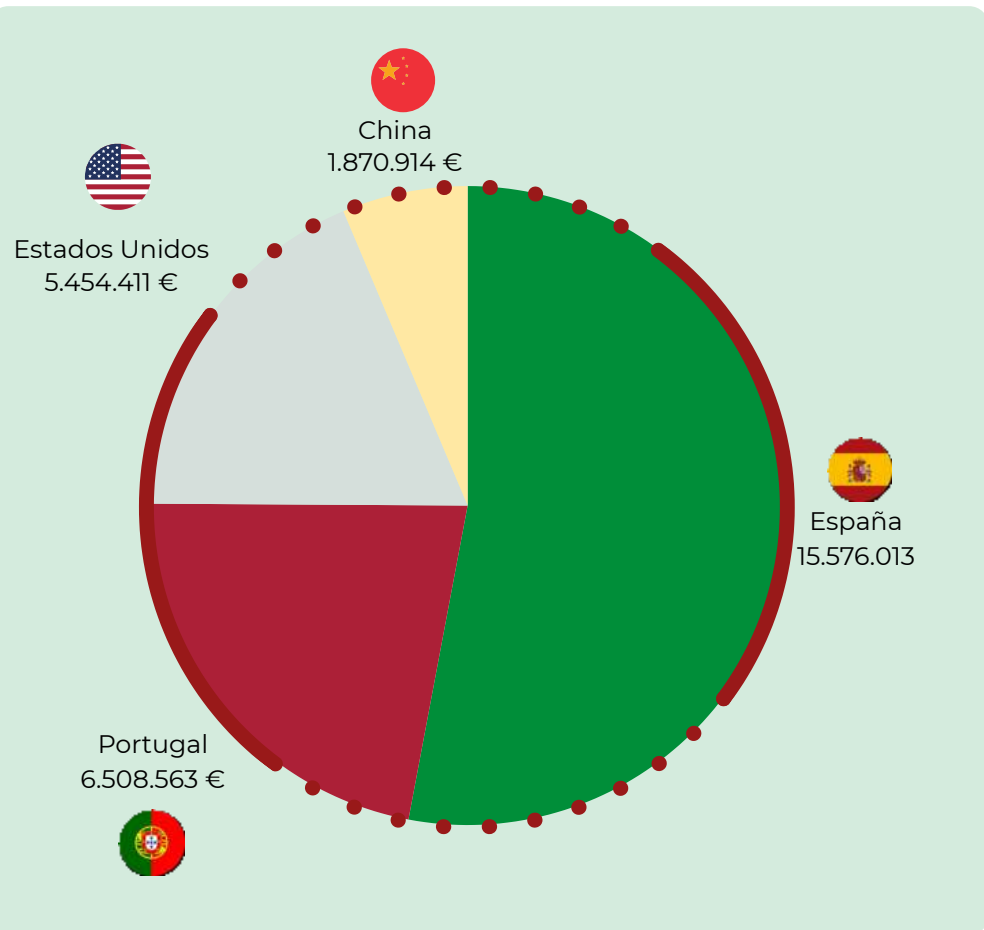
INDICADOR	DEFINICION	Año 2021/22	Año 2022/23
<b>Ingresos</b>	Ingresos del ejercicio	305.842.948,69	402.859.260,03
<b>Gastos de proveedores</b>	Gastos por compras y servicios	267.815.449,71	-313.690-457,88
<b>Valor añadido</b>	Margen operativo	38.027.498,98	89.168.802,15
<b>Remuneración a los empleados</b>	Gastos por remuneraciones a empleados	22.427.867,80	-23.251.830,53
<b>Beneficio bruto</b>	EBITDA Beneficios antes de intereses, impuestos, deterioro y amortización	41.528.991,00	70.235.353,84
<b>Gastos financieros</b>	Gastos por financiación ajena	7.282.189,41	-12.924.520,26
<b>Retribución de los propietarios</b>	Dividendos a propietarios e inversores (accionistas)	0,00	0,00
<b>Impuesto sobre beneficios</b>	Impuesto sobre beneficios pagado	5.263.198,02	-10.263.486,82
<b>Contribución económica a la comunidad</b>	Aportaciones dinerarias de carácter altruista	15.632,32	10.032,32
<b>Contribución económica a la administración pública</b>	Pagos a los entes públicos	9.122.422,98	17.823.633,49
<b>Inversión I+D+i</b>	Aportaciones económicas dedicadas a las actividades e materia de investigación, desarrollo e innovación.	0,00	0,00
<b>Rentabilidad</b>	ROE - Beneficio o pérdida despues de impuestos	0,1114	0,2172
<b>Autocartera</b>	Valor contable de las acciones propias	0%	0%
<b>Subvenciones</b>	Subvenciones públicas recibidas	660.360,08	1.625.687,55

## 6.1 Indicadores financieros



## 6.2 Resultados del ejercicio por país

El resultado del ejercicio por país sería el siguiente:



Departamento financiero-administración **GECONESA**



## 6.3 Financiación sostenible



Los objetivos e indicadores en materia de financiación sostenible del contrato de financiación sindicada se detallan a continuación:

**SPT 1: 16.191,46 tCO2e reducidas para el año 2030 en las fábricas de CONESA en la Península Ibérica (España y Portugal) Alcances 1 + 2 al año.**

La hoja de ruta que se ha acordado establecer supone que **GECONESA** reducirá para el 2030, 16.191,46 tCO2e de las fábricas de CONESA en la Península Ibérica (España y Portugal) Alcances 1 + 2 lo que se traduce en una reducción de 16,67% en comparación con la línea base.

Para el logro del SPT 1, GECONESA ha establecido un plan de acción cuyas medidas están encaminadas a conseguir la reducción de las tCO2e acordadas.

Estas acciones están divididas temporalmente en 6 años, y pueden resumirse de la siguiente manera:

- Instalación de una planta fotovoltaica;
- Instalación de sistemas de ventilación con recuperación de calor;
- Regulación electrónica y filtros de gas en las calderas;
- Mejoras en las auditorías energéticas;
- Compra de energía verde y;
- Calderas de biomasa, entre otras medidas.

KPI 1: Reducción de las emisiones de CO <sub>2</sub> de las fábricas de CONESA en la Península Ibérica (España y Portugal). Alcances 1 + 2 al año.	SPTs a reportar							SPT 1 01/Julio/2030
	Línea Base <sup>9</sup> 2021- 2024	2024 <sup>10</sup> (01/7/24 - 30/6/25)	2025 <sup>11</sup> (01/7/25 - 30/6/26)	2026 <sup>12</sup> (01/7/26 - 30/6/27)	2027 <sup>13</sup> (01/7/27- 30/6/28)	2028 <sup>14</sup> (01/7/28 - 30/6/29)	2029 <sup>15</sup> (01/7/29- 30/6/30)	
Reducción (en %)	0,12	2,38	4,67	4,49	2,17	2,17	0,67	16,67
Reducción (en tCO2e)	116,56	2.311,68	4.535,94	4.361,11	2.107,71	2.107,71	650,77	16.191,46
Variación Anual (Puntos porcentuales)	-	+18,83	+0,96	-0,04	-0,52	0,00	-0,69	-

**SPT 2: 3,33 kWh reducidos para el año 2027 por cada tonelada de fruta fresca transformada al año**

La hoja de ruta que se ha acordado establecer supone que **GECONESA** reducirá para el 2027, 3,33 kWh por cada tonelada de fruta fresca transformada al año lo que se traduce en una reducción de 8,14% en comparación con la línea base.

Para el logro del SPT 2, se ha establecido un plan de acción cuyas medidas están encaminadas a conseguir la reducción de los kWh acordados.

Estas acciones están divididas temporalmente en 3 años, y pueden resumirse de la siguiente manera:

- Instalación de una planta fotovoltaica;
- Regulación electrónica de las calderas;
- Mejoras en las auditorías energéticas;
- Instalación de calderas de biomasa y; entre otras medidas.

KPI 2: Reducción del consumo energético por tonelada de fruta fresca transformada al año.	SPTs a reportar				SPT 2 01/Julio/2027
	Línea Base <sup>16</sup> 2021- 2024	2024 <sup>17</sup> (01/7/24 -30/6/25)	2025 <sup>18</sup> (01/7/25 -30/6/26)	2026 <sup>19</sup> (01/7/26 -30/6/27)	
Reducción (en %)	0,88	2,98	3,20	1,08	8,14
Reducción (en kWh/t)	0,36	1,22	1,31	0,44	3,33
Variación Anual (Puntos porcentuales)	-	+2,39	+1	-0,66	-



**07**

**ANEXOS**



## 7.1 Anexo I: tabla de referencias

### CONTENIDOS DEL ESTADO DE INFORMACIÓN NO FINANCIERA 2023

	Contenidos Ley 11/2018	Estándares GRI relacionados	Referencia informe	
Modelo de negocio	Descripción del modelo de negocio del grupo	Descripción del modelo de negocio de la compañía	GRI 21, 2-2, 2-3, 2-6	2 Grupo Corresa 3.1 Sostenibilidad ambiental 5.1 Compromiso con el Desarrollo sostenible
	Políticas	Políticas que aplica la compañía	GRI 20, GRI 2-22, 2-25	2.2 Declaración de sostenibilidad del CEO 4.15. Información relativa a la lucha contra la corrupción y el soborno 5.4. Información fiscal
Principales riesgos	Principales riesgos relacionados con esas cuestiones vinculadas	Principales riesgos relacionados con esas cuestiones vinculadas	2-22, 2-23, 2-24, 2-25	2.1 Riesgos y oportunidades 2.2 Declaración de sostenibilidad del CEO
	Identificación y gestión de impactos económicos, ambientales y sociales	Identificación y gestión de impactos económicos, ambientales y sociales	2-22, 2-23, 2-24, 2-25	2.3 Descripción del entorno 2.4 Análisis de materialidad 2.20 Objetivos Estratégicos
General	Requisitos necesarios a la prevención de riesgos ambientales. Provisiones y gerencias para riesgos ambientales	Requisitos necesarios a la prevención de riesgos ambientales. Provisiones y gerencias para riesgos ambientales	GRI 3-3	3.1 Sostenibilidad ambiental
	Aplicación del principio de precaución	Aplicación del principio de precaución	GRI 2-23, 3-3	2.8 Riesgos y oportunidades 2.8.2 Acciones para mitigar el efecto de los riesgos
Contaminación	Medidas para prevenir, reducir o reparar las emisiones de carbono	Medidas para prevenir, reducir o reparar las emisiones de carbono	GRI 303-2, 303-4, 303-5, 305-5 y 305-7	3.1 Sostenibilidad ambiental
	Medidas de prevención, reciclaje, reutilización	Medidas de prevención, reciclaje, reutilización	GRI 305-2	3.1.2 Economía circular (gestión de residuos) Acciones para combatir la desperdicio de alimentos
Uso sostenible de los recursos	El consumo de agua y el suministro de agua de acuerdo con las limitaciones locales	El consumo de agua y el suministro de agua de acuerdo con las limitaciones locales	303-1, 303-3	3.1.3. Uso sostenible de los recursos
	Consumo de materias primas	Consumo de materias primas	GRI 301-1, 301-2 Y 301-3	3.1.3. Uso sostenible de los recursos
	Energía	Energía	GRI 301	3.1.1 Contaminación 3.1.3. Uso sostenible de los recursos
Cambio Climático	Emitones de Gases de Efecto Invernadero	Emitones de Gases de Efecto Invernadero	GRI 305-1, 305-2, 305-3 y 305-4	3.1.4 Cambio climático 3.1.1 Contaminación (emisiones y Huella de Carbono)
	Medidas adoptadas para adaptarse a las consecuencias del Cambio Climático	Medidas adoptadas para adaptarse a las consecuencias del Cambio Climático	GRI 3-3, GRI 305-1, 305-2 Y 305-3	3.1.4 Cambio climático
Protección de la biodiversidad	Metas de reducción esta o estas voluntariamente a medio y largo plazo para reducir las emisiones GHG	Metas de reducción esta o estas voluntariamente a medio y largo plazo para reducir las emisiones GHG	GRI 3-3, GRI 305-1, 305-2 Y 305-3	3.1.1 Contaminación (emisiones y Huella de Carbono)
	Medidas tomadas para preservar o restaurar la biodiversidad	Medidas tomadas para preservar o restaurar la biodiversidad	GRI 304-2 Y 304-3	3.1.5. Protección de la biodiversidad, 3.1.4. Cambio climático

Información sobre cuestiones medioambientales



## CONTENIDOS DEL ESTADO DE INFORMACIÓN NO FINANCIERA 2023

	Contenidos Ley 11/2018	Estándares GRI relacionados	Referencia informe	
Información sobre cuestiones sociales y relativas al personal	<b>Políticas</b>	Políticas que aplica la compañía	102-15, 102-12 y 103-2	5.1 Compromiso con el Desarrollo sostenible 2.1 Declaración de sostenibilidad del ODO
	<b>Principales riesgos</b>	Principales riesgos relacionados con esas cuestiones vinculados a las actividades de la compañía	102-15 y 102-30	2.8 Riesgos y oportunidades
	<b>Afiliación a asociaciones</b>	---	2-23	4.2 Alianzas con asociaciones sectoriales
	<b>Empleo</b>	Número total y distribución de empleados por sexo, edad, país y clasificación profesional	2-7, 2-8 y 405-1	4.4 Empleo
		Número total y distribución de modalidades de contrato de trabajo	2-7	4.4 Empleo
		Promedio anual de contratos indefinidos, temporales y a tiempo parcial por sexo, edad y clasificación profesional	405-1	4.4 Empleo
		Número de despidos por sexo, edad y clasificación profesional	405-4	4.5 Despidos
		Ramificaciones medias y su evolución desagregado por sexo, edad y clasificación profesional o igual valor	405-2	4.4.2. Niveles salariales y Brecha
		Horas de Formación	405-1	4.6. Formación 4.10. Políticas implementadas en el campo de formación
		Brecha salarial	405-2	4.4.2. Niveles salariales y Brecha
	<b>Organización del trabajo/medidas para facilitar la conciliación</b>	Ramificación media de contratos y directivos, incluyendo cualquier percepción desagregado por sexo	405-2	4.4.2. Niveles salariales y Brecha
		Implementación de medidas de desexcesión laboral	405-2	4.13. Igualdad
		Implementación de medidas de desexcesión laboral	405-1	4.11. Discapacidad
		Organización del tiempo de trabajo	Relaciones Proveedor/empresa (400)	4.8. Organización del trabajo
	<b>Salud y seguridad</b>	Número de horas y porcentaje de absentismo	405-2	4.8. Absentismo
Condiciones de salud y seguridad en el trabajo		GRI 403	4.7. Seguridad y salud	
<b>Información sobre el respeto de los derechos humanos</b>	Accidentes de trabajo (frecuencia y gravedad) desagregado por sexo	405-2	4.7 Seguridad y salud	
	Información sobre el respeto de los derechos humanos	412	4.14. Información sobre el respeto de los derechos humanos	
<b>Información relativa a la lucha contra la corrupción y el soborno</b>	Información relativa a la lucha contra la corrupción y al soborno	208	4.15. Información relativa a la lucha contra la corrupción y el soborno	

## CONTENIDOS DEL ESTADO DE INFORMACIÓN NO FINANCIERA 2023

	Contenidos Ley 11/2018	Estándares GRI relacionados	Referencia Informe	
Información sobre la sociedad	<b>Principales riesgos</b>	Principales riesgos relacionados con esas cuestiones vinculados a las actividades de la compañía	GRI 2-27, 3-33	2.10. Riesgos y oportunidades 2.7. Declaración de sostenibilidad del ODO
	<b>Compromisos de la empresa con el desarrollo sostenible</b>	Impacto de la actividad de la sociedad en el empleo y el desarrollo local	203-2, 204-1, 102-18 y 413-1	4.1. Compromiso Social 8.1. Indicadores financieros
		Impacto de la actividad de la sociedad en las prestaciones laborales y el territorio	203-2 y 413-2	4.1. Compromiso Social
	<b>Subcontratación y proveedores</b>	Acciones de asociación o patrocinio	102-13	4.1. Compromiso Social 4.2. Alianzas con asociaciones sectoriales
		Inclusión en igualdad de compra de cuestiones sociales, de igualdad de género y ambientales. Consideración en las relaciones con proveedores y subcontratas de su responsabilidad social y ambiental	308-1, 308-2	5.2. Subcontratación y proveedores
Información sobre cuestiones económicas	<b>Indicadores financieros</b>	Sistemas de supervisión y auditorías y resultados de los mismos	308-1, 308-2	4.3. Cadena de suministro 2.6. Esquema del modelo de negocio, 2.9. Tipos de productos 5.2. Subcontratación y proveedores
		---	201-1, 201-4, 201-6	4.3. Cadena de suministro 2.6. Esquema del modelo de negocio, 2.9. Tipos de productos 5.2. Subcontratación y proveedores
ANEXOS	<b>Tabla de referencias</b>	---	---	4.1. Indicadores financieros
	<b>Acta de aprobación del EINF por el consejo de Administración</b>	---	---	Tabla de referencias
	<b>Verificación Externa del EINF</b>	---	GRI 2-8	Acta de aprobación del EINF por el consejo de Administración Verificación Externa del EINF





## 7.2 Anexo II: Acta de aprobación del EINF por el Consejo de Administración


### **APROBACIÓN DEL ESTADO DE INFORMACIÓN NO FINANCIERA CONSOLIDADO DEL EJERCICIO 2023**

El Consejo de Administración de GRUPO EMPRESARIAL CONESA, S.L., de acuerdo con el artículo 49 del Código de Comercio, modificado por la Ley 11/2018 de 28 de diciembre, hemos realizado la aprobación del Estado de Información No Financiera Consolidado (en adelante EINFC) correspondiente al ejercicio anual finalizado el 30 de Junio de 2022 de GRUPO EMPRESARIAL CONESA, S.L. y sociedades dependientes (en adelante GECONESA) según consta en el acta firmada en Badajoz el 3 de noviembre de 2023.



## 7.3 Anexo III: verificación externa del Estado de Información No Financiera

DECLARACIÓN DE VERIFICACIÓN



**Declaración de Verificación Independiente del Estado de Información No Financiera de GRUPO EMPRESARIAL CONESA, S.L. y sus sociedades dependientes del ejercicio 2022**

Al Órgano de administración de **GRUPO EMPRESARIAL CONESA, S.L.**

De acuerdo con el artículo 40 del Código de Comercio, hemos realizado la verificación, con alcance de seguridad limitada del Estado de Información No Financiera (en adelante EINF) correspondientes al ejercicio anual finalizado el 30 de junio de 2023 de **GRUPO EMPRESARIAL CONESA, S.L.** (en adelante "la organización") y sus sociedades dependientes que forma parte de su Informe de Gestión consolidado del mismo ejercicio.

El contenido del Informe de Gestión consolidado incluye información adicional a la requerida por la normativa mercantil vigente en materia de información no financiera que no ha sido objeto de nuestro trabajo de verificación. En este sentido, nuestro trabajo se ha limitado exclusivamente a la verificación de la información identificada en el apartado 7.1 ANEXO I: TABLA DE REFERENCIAS incluida en el citado Estado de Información No Financiera.

**Responsabilidad de la Dirección**

La dirección de la organización es responsable de la preparación, del contenido y de la presentación del EINF, según la Ley 11/2018, de 28 de diciembre. Esta responsabilidad incluye el diseño, la implementación y el seguimiento del control interno que se considere necesario para permitir que el EINF esté libre de incorrección material. El EINF se ha preparado de acuerdo con los contenidos recogidos en la normativa mercantil vigente, seleccionados de acuerdo con lo mencionado para cada materia en apartado 7.1 ANEXO I: TABLA DE REFERENCIAS, del citado EINF.

Asimismo, la dirección de la organización es responsable de definir, implementar, adaptar y mantener los sistemas de gestión de los que se obtiene la información necesaria para la preparación del EINF, así como para el seguimiento del grado de cumplimiento de requisitos exigidos en la Ley 11/2018, de 28 de diciembre.

**Independencia y Competencia**

El equipo auditor ha cumplido los requerimientos de independencia, imparcialidad y demás exigencias de ética, basando sus actuaciones en los principios fundamentales de integridad, objetividad, competencia y diligencia profesional, confidencialidad y comportamiento profesional.


EQA es un prestador independiente de servicios de verificación tal y como se contempla en la Ley 11/2018.

**Número: 11809**

Fecha de Verificación: 10 / 11 / 2023 Página 1 de 3

European Quality Assurance Spain, S.L. (EQA España) - Calle Joaquín Bau nº2 | 1ª Planta | Escalera Derecha | 28036 Madrid  
Queda sujeto al "Procedimiento de Certificación y Condiciones Generales" establecido por EQA

DECLARACIÓN DE VERIFICACIÓN



**Objetivo de la verificación**

El objetivo de la verificación es asegurar que la información reportada por la organización en el Estado de Información No Financiera de **GRUPO EMPRESARIAL CONESA, S.L.**, Rev. 1 03-11-23, es precisa, completa, transparente y libre de errores u omisiones.

**Nuestra responsabilidad**

La responsabilidad de EQA se circunscribe en expresar nuestras conclusiones en una declaración de verificación independiente de seguridad limitada, basada en los procedimientos realizados y en las evidencias que se han obtenido. El encargo se ha realizado de acuerdo con una metodología propia y los requisitos de la Norma Internacional UNE-EN ISO/IEC 17029 "Evaluación de la conformidad. Principios generales y requisitos para los organismos de validación y verificación".

El alcance de un encargo de seguridad limitada es sustancialmente inferior al de un encargo de seguridad razonable y, por lo tanto, la seguridad proporcionada es menor.

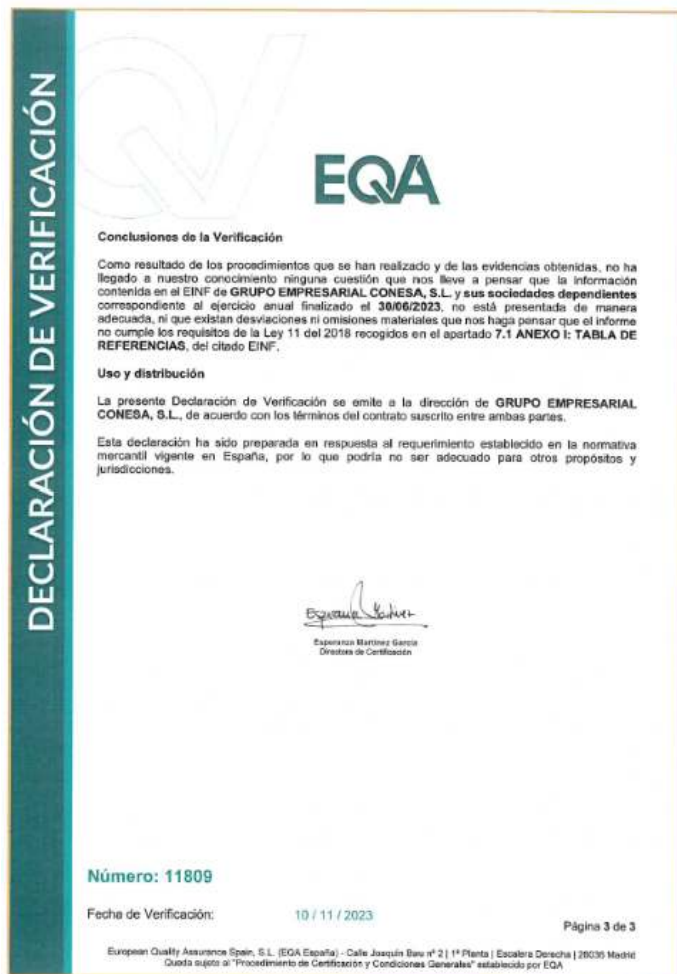
Los procedimientos realizados se basan en el juicio profesional de los expertos que han intervenido en el proceso e incluyen consultas, observación de procesos, evaluación de documentación, procedimientos analíticos, y pruebas de revisión por muestreo que, con carácter general, se describen a continuación:

- ✓ Reuniones con el personal de los diversos departamentos de la Organización involucrados para conocer el modelo de negocio, las políticas y los enfoques de gestión aplicados, los principales riesgos relacionados con esas cuestiones y obtener información necesaria para la revisión.
- ✓ Comprobación de los procesos de los que dispone la organización para determinar cuáles son los aspectos materiales en relación con sus actividades.
- ✓ Análisis de los procedimientos utilizados para recopilar y validar los datos e información presentada en el EINF.
- ✓ Análisis de la adaptación del EINF a lo señalado en Ley 11/2018.
- ✓ Comprobación de datos, en base a la colocación de una muestra, y realización de pruebas sustantivas de la información cuantitativa y cualitativa contenida en el EINF.

**Número: 11809**

Fecha de Verificación: 10 / 11 / 2023 Página 2 de 3

European Quality Assurance Spain, S.L. (EQA España) - Calle Joaquín Bau nº2 | 1ª Planta | Escalera Derecha | 28036 Madrid  
Queda sujeto al "Procedimiento de Certificación y Condiciones Generales" establecido por EQA



## Agradecemos el trabajo y el esfuerzo de todos los que han hecho posible el desarrollo de este Estado de Información No Financiera 2023

Especial agradecimiento a:

- Manuel Vázquez Calleja (CEO)
- Cristina Capote Reynolds (CFO GECONESA)
- Eloísa Márquez (R. Dpto. RRHH)
- Teresa Cortés Rey (Dpto. Medio Ambiente)
- Nieves Iglesias (R. Calidad y Seguridad Alimentaria).
- Victor Gomez (Dpto. Financiero)
- Esther Fernandez (RRHH CONESA)
- Pilar Ayago (RRHH CONESA)
- Guillermo Garcia (RRHH Agraz)
- Cristina Gomez ( RRHH Conesa Vegas Altas)
- Victor Pinto (RRHH Conesa Portugal)
- Laura Tejero (RRHH Travir)
- Javier Olivera (RRHH y PRL ROMA)
- Rocío González (Dpto. Calidad CONESA)

Con la colaboración de:



